



K I N N E V I K

HÅLLBARHETS- REDOVISNING 2023



INNEHÅLL

Kinneviks väsentliga frågor och hållbarhetsmål	14	→	Ytterligare hållbarhetsinformation.....	39	→
Vi är aktiva ägare.....	15	→	Rapportering och transparens	46	→
Vår klimatpåverkan	20	→	GRI-index	52	→
Mångfald, jämlikhet och inkludering.....	29	→	Sustainability Accounting Standards Board	55	→
Sunda styrningsstrukturer	34	→	Revisors rapport från översiktlig granskning.....	56	→

Hållbarhet skapar verkligt **långsiktigt värde** och **bygger bättre bolag**. Kinneviks strategiska tillvägagångssätt med fokus på att skapa verkligt affärsvärde för våra bolag skiljer oss från många andra investerare och är en avgörande faktor för grundare att vilja samarbeta med oss.

Vi skapar betydande positiv påverkan genom att vara **aktiva ägare** och **allokera kapital** för att lösa de största utmaningarna globalt.



KINNEVIKS VÄSENTLIGA FRÅGOR OCH HÅLLBARHETSMÅL

Kinneviks väsentliga frågor återspeglar där vi kan ha störst påverkan. Dessa har identifierats genom interaktiva dialoger med intressenter, diskussioner i styrelsen och ledningen, jämförelser med andra bolag och bästa praxis i branschen. Läs mer om vår materialitetsanalys och hur vi bidrar till FNs mål för hållbar utveckling på sidan 41. Hållbarhetsmålen var del av Kinneviks övergripande bolagsmål för 2023 och därmed direkt kopplade till våra teams ersättningar.

AKTIVT ÄGANDE

Maximera vår positiva påverkan och implementera ambitiösa ESG-strategier i alla portföljbolag

5 procentenheters förbättring i årlig genomsnittlig ESG Score över portföljen ✓

2023 ökade den årliga genomsnittliga ESG Scoren med 10 procentenheter på jämförbar basis.



Läs mer på sida 19.

KLIMATPÅVERKAN

Minska våra utsläpp av växthusgaser betydligt och bidra till global klimatneutralitet

Minska utsläppsintensiteten för växthusgaser i Kinneviks portfölj med 50% till 2030, med 2020 som basår (Scope 3 kategori 15 Investeringar) ✓

Uppfylldandet av målet för 2023 kommer att publiceras i vår Climate Progress Report i juni 2024. Under 2022 minskade de sex bolagen i Kinneviks portfölj som rapporterar utsläpp sin utsläppsintensitet med i genomsnitt 14% jämfört med föregående år, vilket överträffade vårt årliga mål på 7%.

Minska utsläppen av växthusgaser från Kinneviks verksamhet med 50% till 2030 och med 90% till 2050, med 2019 som basår (Scope 1-3 undantaget kategori 15 Investeringar) ✓

Utsläppen från Kinneviks verksamhet var 510 ton CO₂e 2019 och 349 ton 2023, en minskning med 32%.



Läs mer på sidorna 22-24.

MÅNGFALD, JÄMLIKHET OCH INKLUDERING

Bidra till en mer diversifierad, rättvis och inkluderande värld

10% av nytt kapital ska investeras i bolag som har grundats eller leds av kvinnor ✗

Per slutet av 2023, på rullande tvåårsbasis, hade 7% av Kinneviks investeringar i nya bolag investerats i bolag som grundats eller leds av kvinnor. Sedan maj 2019 är andelen 15%.

Göra följdinvesteringar endast i bolag som gjort tillräckliga framsteg när det gäller mångfald och inkludering ✓

Under 2023 utvärderades alla potentiella följdinvesteringar avseende framsteg inom mångfald, jämlikhet och inkludering. Sammantaget gjorde 91% av våra portföljbolag framsteg på mångfald- och inkluderingsområdet under året, i förhållande till deras respektive förutsättningar.

Uppnå årliga stegvisa förbättringar i hela portföljen avseende mångfald och inkludering ✓

Per slutet av 2023 hade 81% av portföljbolagen infört rutiner för insamling av data om mångfald och inkludering (mål 70%), 94% hade en relevant strategi för mångfald och inkludering (mål 80%) och 84% hade satt upp mål för mångfald och inkludering (mål 80%).



Läs mer på sida 30.

BOLAGSSTYRNING

Säkerställa sunda strukturer för bolagsstyrning och en stabil finansiell position

Sunda strukturer för bolagsstyrning utgör grunden för Kinneviks hållbarhetsarbete. Vi arbetar aktivt för att upprätthålla högsta möjliga etiska standard, regelefterlevnad och affärsuppförande, både på Kinneviknivå och i förhållande till vår portfölj. Läs mer om vårt arbete med bolagsstyrning på sidorna 35-38 och i vår bolagsstyrningsrapport som börjar på sidan 63.



VI ÄR AKTIVA ÄGARE

Vi hjälper våra bolag skapa verkligt långsiktigt värde genom att bygga starkare och mer motståndskraftiga verksamheter, samtidigt som de till fullo tar tillvara på de kommersiella möjligheterna som kommer av en integrerad hållbarhetsstrategi.

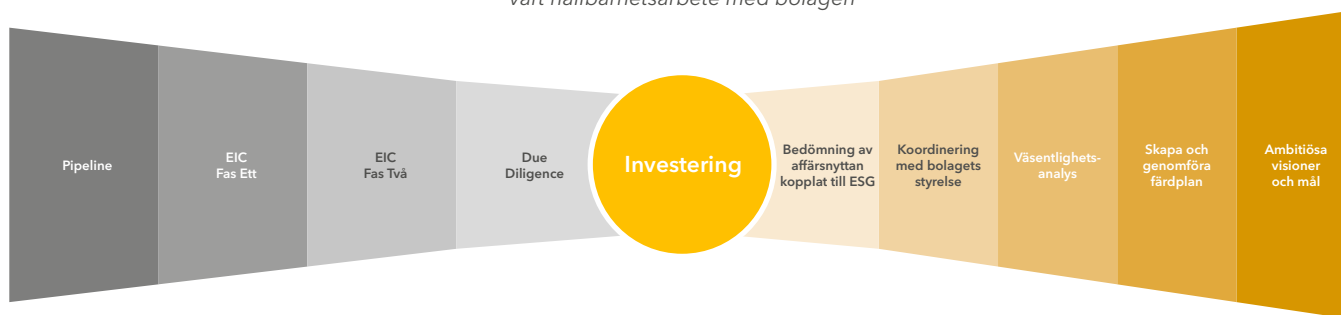
Mathew Joseph
Kinneviks hållbarhetschef



VI STÖTTAR VÅRA PORTFÖLJBOLAG I ATT BYGGA STARKA ESG-STRUKTURER OCH ATT MAXIMERA SIN POSITIVA PÅVERKAN

Vi har en strukturerad och bolagsanpassad modell för hur vi arbetar med portföljen för att implementera hållbarhetsstrategier som omfattar både ESG och påverkan, i syfte att skapa affärsvärde och stödja bolagets övergripande strategi.

Översikt över Kinneviks investeringsprocess och vårt hållbarhetsarbete med bolagen



EN INTEGRERAD DEL AV VÅRT VÄRDESKAPANDE

Vi tror att för att vara ett långsiktigt framgångsrikt bolag måste man bidra till att göra världen bättre. Bolag som integrerar hållbarhet i sina centrala verksamhetsmodeller och gör det till en konkurrensfördel kommer att ha bättre förutsättningar att möta kraven från mer medvetna kunder, få bättre tillgång till finansiering och attrahera de bästa medarbetarna.

Hållbarhet är en integrerad del av Kinneviks investerings- och värdeskapandeprocess. Det är en del av vår process för urval och utvärdering av nya investeringsmöjligheter och vi har ett strukturerat och bolagsanpassat tillvägagångssätt för hur vi arbetar med bolagen efter investeringen.

Del av varje fas i investeringsprocessen

Styrelsen är ansvarig för Kinneviks övergripande strategi, inklusive vår investeringsverksamhet och hur hållbarhet integreras i värdeskapandet. Kinneviks hållbarhetsteam är representerat

i varje fas i investeringsprocessen och endast bolag som delar våra värderingar tas till Executive Investment Committee ("EIC").

I samband med EIC bedömer vi ett bolags hållbarhetsstrukturer och framsteg inom miljö, sociala frågor och bolagsstyrning, dess positiva och negativa påverkan i enlighet med **Impact Management Norms**, dess hållbarhetsrisker och möjligheter samt dess anpassning till en framtid med låga koldioxidutsläpp.

Bolag som går vidare från fas två av EIC genomgår en grundlig due diligence-process för hållbarhet, parallellt med andra typer av due diligence.

I hållbarhetsgranskningen utvärderas bolagens tillvägagångssätt och strukturer i förhållande till ESG, och en mer ingående analys av de viktigaste hållbarhetsriskerna och -möjligheterna görs. Huvudsyftet är att förstå ledningens inställning och ambitioner, bedöma bolagets kultur och värderingar och förstå bolagets nuläge. Granskningen kompletteras av due diligence av team och kultur där ledarskap och värderingar

utvärderas, inklusive förmåga att bygga inkluderande kulturer och organisationer. Grunden för hållbarhetsgranskningen är Kinneviksstandarderna (läs mer på sida 19), som anpassas efter bolagens specifika sektor och utvecklingsfas.

Bygga långsiktigt hållbara bolag

Att investera i de bästa bolagen är viktigt, men det som är avgörande för långsiktigt hållbart värdeskapande är hur vi bidrar till utvecklingen av våra bolag efter investeringen.

Vi har en strukturerad och bolagsanpassad modell för hur vi arbetar med hållbarhet i portföljen. Vi hjälper bolagen med en dubbel väsentlighetsanalys för att identifiera deras viktigaste hållbarhetsfrågor, prioritera fokusområden internt och fastställa hur hållbarhet kan skapa värde för verksamheten. När det är relevant hjälper vi dem även att tydliggöra och mäta sin positiva påverkan på världen. Detta lägger grunden för en holistisk hållbarhetsstrategi med visioner, mål och en konkret färdplan. Vi baserar vårt arbete på varje bolags unika affärsidé, utvecklingsfas och tillgängliga resurser.

En framgångsrik hållbarhetsstrategi är beroende av att hela organisationen är engagerad och Kinneviks hållbarhetsteam arbetar i nära samarbete med bolagens styrelse och ledningsgrupp. I takt med att bolagen växer och mognar följer vi kontinuerligt upp och utvärderar hur väl de lyckas maximera sin positiva påverkan, hantera externaliteter och genomföra sin hållbarhetsstrategi. En mer formell utvärdering sker för alla bolag halvårsvis, samt om de söker ytterligare finansiering.

Kinnevik stöttar våra bolag i varje fas av deras tillväxtresa. Vi anser att hållbarhet skapar verkligt affärsvärde och hjälper våra bolag att till fullo dra nytta av de möjligheter som kommer av en integrerad hållbarhetsstrategi.

NETTO POSITIV PÅVERKAN FRÅN KINNEVIKS PORTFÖLJ

Kinnevik har bedömt nettopåverkan av vår portfölj i fyra dimensioner. Insikter från bedömningen kan informera vår kapitalallokering och göra att vi bättre kan stötta våra bolag att maximera sin positiva påverkan och samtidigt begränsa den negativa.

Bakgrund och påverkansmodell

För Kinnevik omfattar hållbarhet både ESG och påverkan. Även om tyngdpunkten i vår hållbarhetsredovisning ligger på att beskriva processer och resultat inom miljö, sociala frågor och bolagsstyrning, både på Kinnevik- och portföljnivå, arbetar vi också aktivt för att maximera den positiva påverkan som genereras av våra portföljbolag.

Kinnevik har samarbetat med Upright Project för att bedöma nettopåverkan av vår portfölj. Uprights påverkansmodell kvantifierar ett bolags positiva och negativa påverkan i 19 kategorier över fyra dimensioner - samhälle, kunskap, hälsa och miljö. Alla bolag använder resurser för att skapa positivt värde för världen i och omkring dem. Modellen är uppbyggd kring ett bolags produkter och tjänster och fångar upp de kostnader och fördelar som skapas i hela värdekedjan.

Sammanfattning av resultaten

Kinneviks nettopåverkan totalt sett är +48 procent, vilket innebär att den negativa påverkan, det vill säga de resurser Kinneviks portföljbolag använder, är 48 procent mindre än den positiva påverkan bolagen skapar. Nettopåverkan definieras som (positiv påverkan - negativ påverkan) / positiv påverkan. Det maximala värdet för nettopåverkan är 100 procent, vilket representerar ett teoretiskt bolag utan någon negativ påverkan alls. Kinneviks resultat kan jämföras med S&P 500 som har en genomsnittlig nettopåverkan på +6 procent.

Bedömningen visar att de största positiva effekterna i Kinneviks portfölj finns i den sociala dimensionen (skatter och arbetstillfällen) och i hälsodimensionen (fysiska och psykiska sjukdomar). Att anställa människor ger dem ekonomisk självständighet och en identitet i samhället. Genom att betala skatt bidrar våra bolag och deras leverantörer och kunder till samhällets gemensamma resurser. Våra bolag inom hälsovårdssektorn behandlar och förebygger fysiska sjukdomar, skador eller dödsfall, och/eller psykiska hälsoproblem.

Kinneviks portfölj använder resurser eller orsakar negativ påverkan främst inom kunskapsdimensionen (humankapital) och inom miljödimensionen (utsläpp av växthusgaser).

Dimension av påverkan	Score	
Samhälle	-0,4	+11,8
	-0,8	+9,8
Kunskap	-4,7	-1,5
	-4,2	+2,8
Hälsa	-2,2	+7,7
	-4,4	+1,2
Miljö	-6,4	-5,4
	-9,0	-8,3

■ Kinnevik ■ S&P 500

+48%

+6%

UPRIGHT PROJECT

Not: Scoren representerar positiv/negativ impact uttryckt i cent per USD i intäkter.

Ett bolags arbetskraft är ofta dess mest värdefulla resurs, och det finns en alternativkostnad förknippad med att anställa personer med kompetens och kapacitet. Humankapital bör användas på ett sätt som ger positiva effekter. Våra bolag skapar också utsläpp av växthusgaser, direkt genom sina kärnprodukter och -tjänster och indirekt genom sina leverantörers verksamhet eller när deras produkter och tjänster används av kunder.

Utöver denna portföljöversikt kommer Kinnevik att använda Uprights påverkansdata i due diligence av nya investeringar och för att stötta våra bolag i att maximera sin positiva påverkan och samtidigt begränsa den negativa.

HÅLLBARHET I PORTFÖLJEN - TVÅ FALLSTUDIER

Kinnevik erbjuder våra bolag konkret och anpassat stöd kring hållbarhet och impact. Nedan är två exempel där vi har stöttat våra bolag implementera övergripande och värdeskapande hållbarhetsstrategier inom de områden som är viktigast för dem.

Spring Health

Integrerade strategier för mångfald och inkludering skapar affärsvärde

Kinnevik investerade i Spring Health 2021. I samarbete med bolagets ledningsgrupp har vi sedan dess arbetat för att utveckla Spring Healths HR och personalfunktion, inklusive rekrytering av en Chief People Officer och en DEI-chef (Diversity, Equity and Inclusion). Under 2022 utvecklade DEI-chefen och ledningsgruppen en holistisk DEI-strategi som syftar till att attrahera och behålla topptalanger, samt att bygga ett team och en leverantörsbas som återspeglar hur bolagets medlemsbas ser ut i termer av representation. Bolaget har investerat i ett antal olika DEI-initiativ under 2023, bland annat har de signifikant ökat rekryteringen av underrepresenterad talang genom sitt 'Balanced Candidate Slate Program'. De har även lanserat 'Sprout with Spring', ett mentorskapsprogram för att främja rättvis karriärutveckling och för att stärka känslan av tillhörighet i underrepresenterade grupper.

Deras arbete har gett starka resultat, vilket bland annat visat sig genom högre poäng i Spring Healths undersökningar som avser att mäta engagemang och nöjdhet samt lägre personalomsättning i underrepresenterade grupper. Detta visar värdet i att integrera DEI i ett företags affärsstrategi.

Betterment

Investeringar i regelefterlevnad och styrning ger tydliga kostnadsbesparingar

Sedan Kinneviks första investering i Betterment 2016 har vi arbetat nära tillsammans med bolaget för att utveckla starka processer för styrning, risk, efterlevnad och internkontroll. Betterment har varit mycket engagerade och framåtutvecklade, och arbetet har framför allt drivits i deras Quality Committee och Audit Committee. Under 2021 anställde bolaget en Chief Compliance Officer med lång erfarenhet i branschen som sedan dess har byggt upp ett förstklassigt team bestående av ett dussin experter inom området. Betterments starka interna kontroller och styrningsprocesser har fått stort erkännande av oberoende bedömare och tillsynsmyndigheter, vilket gjort att bolaget kunnat undvika ett antal kostnader. Till exempel kunde Betterment minska sin cyberförsäkringspremie med nästan 40 procent under 2023, delvis på grund av kvaliteten på bolagets risk- och efterlevnadsprogram.

Detta är ett tydligt bevis på att bolag, särskilt inom reglerade branscher som finans och hälsovård, kan skapa verkligt affärsvärde genom att proaktivt investera i och utveckla robusta strukturer för styrning, risk och regelefterlevnad.

KINNEVIK HAR UTVECKLAT EN EGEN UPPSÄTTNING ESG-STANDARDER

Kinnevik har inflytande över sina portföljbolag genom kapitalallokering, styrelsrepresentation och löpande operativt stöd. Vi arbetar i nära samarbete med våra bolag för att sätta ambitiösa strategiska visioner och mål för att bygga långsiktigt hållbara och framgångsrika bolag. För att strukturera och följa upp detta arbete har vi utvecklat ett eget ramverk för att utvärdera bolagens hållbarhetsarbete – Kinneviksstandarderna.

Årlig utvärdering av våra portföljbolag

Kinneviks allmänna förväntningar på våra portföljbolags hållbarhetsarbete beskrivs i vår hållbarhetspolicy. För att mäta resultat och definiera bästa praxis för våra bolag har Kinnevik utvecklat ett eget utvärderingsramverk som kallas Kinneviksstandarderna ("Standarderna"). Dessa har utvecklats genom dialoger med intressenter, jämförelser med andra bolag och praxis i branschen och omfattar 84 mätpunkter inom miljö, sociala aspekter och styrning. Standarderna har granskats av externa parter som revisorer, sakkunniga och oberoende ESG-specialister och har även godkänts av Kinneviks styrelse.

Vi gör en årlig bedömning av portföljbolagen i enlighet med Standarderna och utifrån resultatet sätter vi prioriteringar och årliga mål för varje bolag, bland annat avseende hantering av risker i värdekedjan och regelefterlevnad. Utvecklingen av dessa mål dokumenteras och följs upp i en hållbarhets-dashboard för varje bolag.

Den ESG Score som tilldelas varje bolag kan följas över tid för den totala portföljen och för enskilda bolag. Bedömningen för 2023 omfattade 34 bolag, tre publika och 31 privata, vilket

motsvarar strax under 100 procent av Kinneviks portföljvärde per den 31 december 2023. På jämförbar basis ökade den genomsnittliga ESG Scoren för 2023 i vår portfölj med 10 procentenheter, från 51 procent 2022 till 61 procent 2023.

Resultaten av den årliga utvärderingen presenteras för Kinneviks Revisions- och hållbarhetsutskott som också regelbundet följer portföljutvecklingen under året. Portföljens ESG Score har integrerats i vårt hållbarhetslänkade finansieringsramverk, se sidorna 47-48.

Några exempel på Standarderna och relaterade scores finns på sida 43.

Risker relaterade till vår ägarmodell

Vår strategi innebär att vi är en ledande aktieägare i våra bolag med ett betydande minoritetsinnehav som ger oss inflytande över resultaten. Det innebär att vi kan utöva inflytande över våra bolag, främst genom styrelsrepresentation, men vi har ingen direkt kontroll över dem och har inte full insikt i deras styrningsstrukturer. Detta innebär att det finns en risk att portföljbolagen utvecklas i en riktning som inte stämmer överens med Kinneviks syn som ägare.

Exempel på innehåll i Kinneviksstandarderna

MILJÖ

- Rapportering av utsläpp
- Mål och färdplan för utsläppsminskning
- Klimatförändring som del av strategidiskussioner

SAMHÄLLE

- Efterlevnad i värdekedjan
- Mänskliga rättigheter
- Anställdas utveckling
- Hälsa och säkerhet
- Samhällsengagemang
- Strategi och mål för mångfald och inkludering

STYRNING

- Ledningens inställning och ambitioner
- Styrelsrepresentation och utskott
- Riskstrukturer
- Integritet och dataskydd
- Uppförandekod
- System för visselblåsning
- Incitament för ledningen

VÅR KLIMAT- PÅVERKAN

Klimatförändringarna är en av vår tids största globala miljömässiga och ekonomiska utmaningar. Vi har en unik möjlighet att investera i bolag och tekniker som leder den globala omställningsredan, samt påverka våra bolag att anpassa sig till en framtid med låga koldioxidutsläpp.

Georgi Ganev
Kinneviks vd



INVESTERAR I BOLAGEN OCH TEKNIKERNA SOM LEDER DEN GLOBALA STRÄVAN MOT KLIMATNEUTRALITET

Att investera för att motverka klimatförändringarna är en stor möjlighet för Kinnevik.

Vi arbetar nära våra climate tech-bolag för att definiera och artikulera den stora positiva påverkan de kan ha på planeten genom att minska, avskilja och generera undvikna koldioxidutsläpp i stor skala.

Agreena

Techplattform som stöttar jordbrukare att övergå till regenerativt jordbruk och möjliggör för bolag att bidra till storskalig bekämpning av klimatförändringarna

Jordbruksindustrin står för nästan en tredjedel av de globala utsläppen av växthusgaser, men den kan också vara en betydande del av lösningen. Genom regenerativa jordbruksmetoder kan jord förvandlas till naturliga kolsänkor och Agreenas teknik kvantifierar den avlägs-

nade koldioxiden och skapar koldioxidkrediter. Agreena adresserar tekniska och finansiella utmaningarna för jordbrukare att övergå till regenerativt jordbruk, samtidigt som de möjliggör för bolag inom livsmedelsindustrin att minska sin klimatpåverkan genom bättre insyn i sin värdekedja och utsläpp av växthusgaser.

2 miljoner
Hektar jordbruksmark

AIRA

Clean tech-bolag vars vision är att elektrifiera Europas bostäder, med smarta värmepumpar som ett första steg

Uppvärmning av bostäder bidrar till 15 procent av Europas koldioxidutsläpp. Aira erbjuder konsumenter över hela Europa kompletta energisparlösningar för hemmet, med utgångspunkt i intelligenta värmepumpar. Airas vertikalt integrerade modell, i kombination med en konsumentcentrerad månatliga betalningsplan som inte kräver några förskottsbetalningar, möjliggör

låga kostnader och bästa möjliga efterbudande för kunderna.



H2green steel

Producent av grönt stål med målet att minska koldioxidutsläppen med upp till 95 procent jämfört med traditionell ståltillverkning

Stålindustrin står för mer än 7 procent av de globala koldioxidutsläppen. H2 Green Steel vill omstötta den globala stålindustrin i grunden genom att producera grönt stål, med slutmålet att få ner koldioxidutsläppen till noll. Genom att använda fossilfritt väte och el i stället för kol kommer utsläppen främst bestå av vatten och

värme. År 2030 är bolagets ambition att producera 5 miljoner ton grönt stål årligen i sin helt integrerade, digitaliserade och hållbara anläggning i Boden, som för närvarande är under uppbyggnad.



Solugen

Producerar billigare och säkrare kemikalier utan att använda fossila bränslen

Solugens mission är att dekarbonisera den fysiska världen. De har byggt världens första hållbara molekylfabrik - så kallad Bioforge. Plattformen använder en kemienzymatisk process för att omvandla växtbaserade ämnen till material som historiskt har tillverkats av fossila bränslen - och gör det med inga eller låga utsläpp och avfall.



VI MINSKAR VÅRA VÄXTHUSGASUTSLÄPP BETYDLIGT

Vi har satt ambitiösa mål för att minska koldioxidutsläppen i linje med 1,5°C-ambitionen.

Detta inkluderar att mäta klimatpåverkan från Kinneviks egen verksamhet och vår portfölj, samt att stötta våra bolag sätta mål i linje med vetenskapen och att definiera tydliga färdplaner för att nå dit.

Uppfyllande av Kinneviks klimatmål

Kinnevik har två klimatmål för att minska utsläppen av växthusgaser och för att anpassa vår portfölj och organisation till en ekonomi med låga koldioxidutsläpp:

- **Minska utsläppsintensiteten av växthusgaser i Kinneviks portfölj med 50 procent år 2030 jämfört med 2020** (Scope 3 kategori 15 Investeringar)
- **Minska utsläppen av växthusgaser från Kinneviks verksamhet med 50 procent till 2030 och med 90 procent till 2050, med 2019 som basår** (Scope 1-3 undantaget kategori 15 Investeringar)

Uppfyllandet av portföljmålet för 2023 kommer att publiceras i vår Climate Progress Report i juni 2024. Under 2022 minskade de sex bolag som ingår i beräkningen av Kinneviks portföljmål (35 procent av portföljvärdet per den 31 december 2022) sin utsläppsintensitet med 14 procent jämfört med föregående år och överträffade därmed vårt årliga mål på 7 procent. Mer information om metodik och inkluderade bolag finns i vår [Climate Progress Report 2022](#).

Utsläppen från Kinneviks verksamhet uppgick till 510 ton CO₂e 2019 och 349 ton 2023, en minskning med 32 procent.

74 procent av Kinneviks utsläpp 2023 exklusive portföljen avsåg tjänsteresor. Kinneviks investeringsfokus på Europa och USA innebär att vi sannolikt kommer att investera mer i dessa regioner under de kommande åren. Som aktiva ägare anser vi att det är viktigt att vara fysiskt närvarande och att fördelarna med att driva vår hållbarhetsagenda på plats måste vägas mot tjänsteresornas negativa påverkan på miljön. Vår ambition är därför inte att sluta resa, utan att resa betydligt mer effektivt.

Läs mer om vår plan för att nå våra klimatmål på sidan 25 och vår strategi för att driva på klimatarbetet i vår portfölj på sidan 26.

Kinneviks redovisning av växthusgasutsläpp

Kinnevik genomför en årlig redovisning av växthusgasutsläpp som kvantifierar våra totala CO₂e-utsläpp. Redovisningen av växthusgaser sker i enlighet med GHG Protocol Corporate Accounting and Reporting Standard. Vi har inte inkluderat några koldioxidkrediter i våra beräkningar av växthusgasutsläpp i någon del av värdekedjan och Kinnevik använder inga interna system för koldioxidprissättning. Kinneviks rapportering av växthusgaser i Scope 1, 2 och 3 är föremål för en översiktlig granskning, se sidan 56. En översikt över utsläppen från Kinneviks egen verksamhet och portföljbolag finns på kommande sidor.

Kinneviks totala energiförbrukning under 2023 var ca 191 000 kWh, exklusive portföljen.

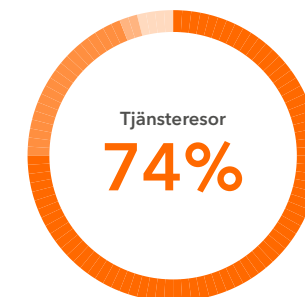
Kinneviks utsläpp 2023 inom Scope 1-3 (exklusive kategori 15 Investeringar)

Per scope



Scope	Ton CO ₂ e	%
1. Direkta utsläpp	4	1%
2. Indirekta utsläpp - Energi	5	1%
3. Indirekta utsläpp - Övrigt	340	97%
Summa	349	100%

Per aktivitet



Aktivitet	Ton CO ₂ e	%
Tjänsteresor	258	74%
Inköpta varor och tjänster	71	20%
Bolagets egna/ leasade fordon	6	2%
Övrigt	15	4%
Summa	349	100%

KINNEVIKS VÄXTHUSGASUTSLÄPP I DEN EGNA VERKSAMHETEN

Översikt över Kinneviks egna utsläpp 2019-2023

(Scope 1-3 exklusive kategori 15 Investeringar)

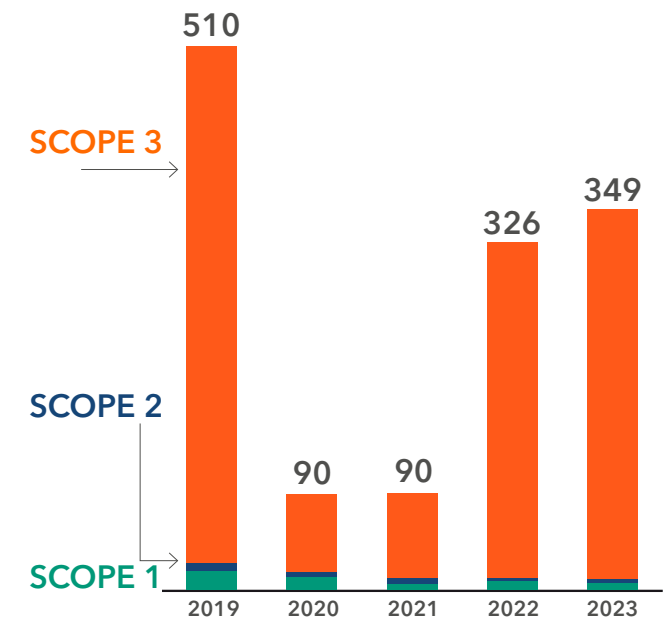
Kinneviks utsläpp under 2020 och 2021 var väsentligt lägre än andra år till följd av coronaviruset och en betydande minskning av affärsresor. Under 2023 utökade vi omfattningen av rapporteringen för kategorin Inköpta varor och tjänster till att även inkludera bland annat IT-utrustning och fler typer av mat. Detta ökade våra utsläpp under 2023 med 70 ton CO₂e jämfört med 2022, allt annat lika. Vi strävar efter att fortsätta utveckla vår rapportering framgent.

Kinneviks växthusgasutsläpp (ton CO ₂ e)	2019	2020	2021	2022	2023
Scope 1 - Totalt	17,5	11,7	5,3	7,7	4,4
Bolagets egna/leasade fordon	17,5	11,7	5,3	7,7	4,4
Scope 2 - Totalt	6,9	4,8	5,5	3,2	4,8
Energi	6,9	4,8	5,5	3,2	4,8
Scope 3 - Totalt	485,9	73,1	79,6	315,5	340,0
Bolagets egna/leasade fordon	4,0	2,7	2,0	2,4	1,3
Energi	1,3	1,4	1,3	0,8	4,2
Inköpta varor och tjänster	1,4	0,5	0,6	1,1	71,2
Avfall	Mindre än 0,1	Mindre än 0,1	Mindre än 0,1	Mindre än 0,1	0,2
Tjänsteresor	479,2	68,5	75,7	300,5	257,8
Anställdas pendling	Ej mätt	Ej mätt	Ej mätt	4,0	4,6
Leasade tillgångar uppströms	Ej mätt	Ej mätt	Ej mätt	0,2	0,1
Leasade tillgångar nedströms	Ej mätt	Ej mätt	Ej mätt	6,5	0,7
Summa	510,3	89,6	90,4	326,4	349,3
Per heltidsekvivalent	12,9	2,2	2,3	7,3	7,6
Per kvadratmeter kontorsyta	0,66	0,12	0,12	0,27	0,29

GHG-protokollet klassificerar ett bolags växthusgasutsläpp utifrån tre grupper, så kallade Scopes. Scope 1-utsläpp är direkta utsläpp från källor som bolaget driver eller kontrollerar. Scope 2-utsläpp är indirekta utsläpp från produktionen av inköpt energi. Scope 3 är alla indirekta utsläpp (inte inkluderade i Scope 2) som uppstår i det rapporterade bolagets värdekedja, såväl uppströms som nedströms. Översikten av Kinneviks växthusgasutsläpp 2019-2023 omfattar inte våra portföljbolags utsläpp, vilket innebär att Scope 3-utsläppen huvudsakligen består av tjänsteresor. För klimatberäkningarna har en operationell kontrollansats applicerats och Scope 2 är baserat på en marknadsmässig beräkningsmetod. Med tillämpning av den lokaliseringbaserade metoden uppgick Kinneviks egna utsläpp för 2023 till 357 (329) tCO₂e.

Not: Energidata i Scope 3 för 2019-2021 har omräknats för att överensstämja med nya beräkningsmetoder. Data för 2019 för alla scope har räknats om på grund av uppdaterade utsläppsfaktorer och metoder för att bättre överensstämja med växthusgasprotokollet.

Kinneviks växthusgasutsläpp
ton CO₂e



KINNEVIKS VÄXTHUSGASUTSLÄPP I PORTFÖLJEN

Översikt över Kinneviks Portföljutsläpp

(Scope 3 kategori 15 Investeringar)

Kinneviks största klimatpåverkan finns i vår portfölj som står för nästan 100 procent av våra totala utsläpp. Utsläppen från vår portfölj för 2023 kommer att publiceras i juni 2024. Under 2022 uppgick portföljutsläppen till drygt 257 000 tCO₂e, varav 97,5 procent är faktiska utsläpp som rapporterats av våra bolag och resten är en uppskattning av utsläppen i Scope 1 och 2 från de av våra bolag som inte rapporterar.

För 2022 mätte nio portföljbolag, som representerar 43 procent av Kinneviks portföljvärde per den 31 december 2022, sina utsläpp i Scope 1, 2 och 3 i enlighet med GHG-protokollet. Ett bolag rapporterade endast Scope 1 och 2.

Utöver de faktiska utsläppen från våra rapporterande bolag omfattar de beräknade totala portföljutsläppen uppskattningar av utsläpp i Scope 1 och 2 från de största av våra bolag som inte rapporterar. Uppskattningen omfattar 14 bolag som

representerade 14 procent av portföljens värde per den 31 december 2022. För de återstående 9 procent av portföljen gjordes ett antagande om deras utsläpp i Scope 1 och 2 baserat på de genomsnittliga utsläppen i Kinneviks portfölj skalat till de återstående bolagens vikt av verkligt värde.

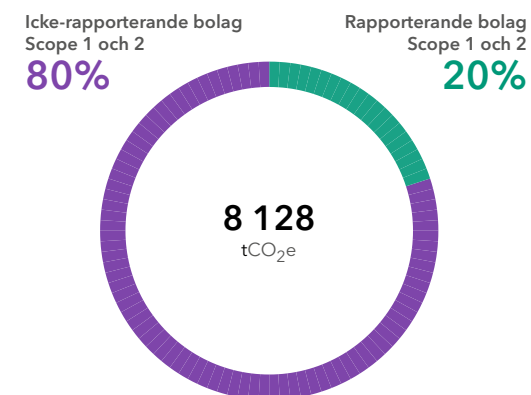
Detaljer om metoden för beräkning av portföljutsläpp finns i vår [Climate Progress Report 2022](#).

Kinneviks totala portföljutsläpp fördelat på bolagskategorier

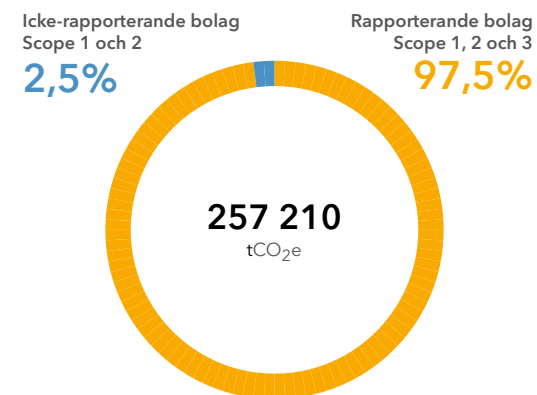
Portföljbolagskategorier	Inkluderade Scope	Utsläpp (tCO ₂ e)	Andel av portfölj utsläpp	Andel av portföljvärdet (31 dec 2022)	Antal bolag
Utsläppsrapporterande bolag - Scope 1, 2 och 3	1, 2 och 3	250 661	97,5%	43%	9
Utsläppsrapporterande bolag - Endast Scope 1 och 2	1 och 2	53	0,02%	1%	1
Bolag inkluderade i uppskattningen	1 och 2	6 375	2,5%	47%	14
Återstående delen av portföljen	1 och 2	122	0,05%	9%	14
Summa		257 210	100%	100%	38

Not: Utsläppen i tabellen är de som kan hänföras till Kinnevik baserat på vår ägarandel i varje bolag.

Fördelning av portföljens totala utsläpp Scope 1 och 2



Fördelning av portföljens totala utsläpp per bolagskategori



VÅR PLAN FÖR ATT NÅ KINNEVIKS KLIMATMÅL

Genom att sätta ambitiösa mål och arbeta aktivt med våra bolag vill vi framtidssäkra dem för en ny ekonomi med låga koldioxidutsläpp och maximera deras positiva påverkan.

	2020-2021	2022	2023	2024-2030	2030
Mål och transparens	<ul style="list-style-type: none"> Fastställde klimatmål för Kinneviks egen verksamhet och portföljbolag 2020 Publicerade vår första TCFD-rapport och inledde rapportering till CDP 2020 Emitterade en hållbarhetslänkad obligation 2021 	<ul style="list-style-type: none"> Publicerade första Climate Progress Report för att följa upp klimatmålet för portföljen Sette ett nytt klimatmål Genomförde en CSRD-gapanalys Publicerade uppdaterad TCFD-rapport 	<ul style="list-style-type: none"> Kvantifiering av klimatrelaterade risker (sidorna 50-51) Bedömning av effekter och beroenden på biologisk mångfald (sidan 27) Portföljens nettopåverkan (sidan 17) 	<ul style="list-style-type: none"> Fortsätta att utveckla vår hållbarhetsrapportering Kristallisera portföljens påverkan genom att utveckla KPIer för påverkan Harminisera Kinneviks ESG-standarder med EUs ESRS 	<ul style="list-style-type: none"> Granska resultaten och uppfyllandet av klimatmålen Fastställa nya mål och en plan till 2040
Portfölj	<ul style="list-style-type: none"> Inledde utrustning av klimatstrategi 2020, inklusive stöttning i utsläppsmätning och fastställande av mål Introducerade ESG-dashboards för alla bolag och klimatmål för relevanta bolag 2021 	<ul style="list-style-type: none"> Vidareutvecklade vårt arbetssätt för hållbarhet gentemot portföljen för att säkerställa strategiskt värde för varje enskilt bolag och för att maximera den positiva påverkan Gjorde de första större investeringarna i climate tech 	<ul style="list-style-type: none"> Fortsatt genomförande av klimatstrategi för att öka antalet portföljbolag som mäter utsläpp och sätter mål 	<ul style="list-style-type: none"> Fortsätta stötta våra bolag att maximera sin positiva påverkan och begränsa den negativa Fortsätta att stötta bolagen i att mäta utsläpp, samt sätta och uppnå klimatmål 	
Egen verksamhet	<ul style="list-style-type: none"> Intern genomgång av utsläpp i den egna verksamheten Mer klimatmedvetna policyer för tjänstebilar och -resor 	<ul style="list-style-type: none"> Utvecklade rapporteringen av växthusgaser för den egna verksamheten 	<ul style="list-style-type: none"> Inledde en årlig granskning av utsläpp från flygresor för att underlätta planering och mer välgrundade reseval 	<ul style="list-style-type: none"> Fortsatt uppföljning av den årliga granskningen av utsläpp från flygresor 	
Bidrag till koldioxidneutralitet	<ul style="list-style-type: none"> 180 ton CO₂e permanent avlägsnat genom Climeworks 2020-2021 	<ul style="list-style-type: none"> Köpte över 2,800 tCO₂e koldioxidkrediter genom The Carbon Lockdown Project och vårt portföljbolag Agreea 	<ul style="list-style-type: none"> Köpte över 2,000 tCO₂e koldioxidkrediter genom våra portföljbolag Agreea och Charm Industrial samt från Frontiers portfölj 	<ul style="list-style-type: none"> Fortsätta att utveckla våra bidrag till koldioxidneutralitet 	
Andel av antal bolag som mäter växthusgasutsläpp¹	19% /23%	24%	29%		
Andel av antal bolag som har fastställt mål för växthusgasutsläpp¹	12% / 14%	16%	18%		
Minskning av portföljens utsläppsintensitet (helår)	n.a. / (11)%	(14)%	Publiceras i juni 2024		
Kinneviks egna växthusgasutsläpp per FTE (helår)	2,2 /2,3	7,3	7,6		

¹ Per 31 december varje år. Sedan 2020 har fler bolag börjat mäta växthusgaser och satt upp minskningsmål, men Kinnevik har också lagt till flera nya bolag i portföljen (särskilt under 2021 och 2022), och därför har nyckeltalen varit relativt stabila under hela perioden.

ATT DRIVA KLIMATARBETET I VÅR PORTFÖLJ

Som aktiv ägare stöttar vi våra portföljbolag att identifiera det strategiska värdet av en affärsintegrerad klimatstrategi. Vi ger praktiskt stöd och fungerar som bollplank under deras resa för att mäta utsläpp, sätta upp mål och utarbeta en plan för att nå målen.

Stöttar våra bolags klimatarbete

Våra portföljbolag verkar inom olika sektorer och är i olika utvecklingsfaser och därför är ingen klimatresa är den andra lik. Vi har en bolagsanpassat tillvägagångssätt och stöder varje bolag individuellt utifrån deras strategiska utgångspunkter. Vi erbjuder alla bolag att täcka deras kostnader för kartläggning och mätning av utsläpp under det första året. Vi erbjuder dem även att utnyttja vårt rabatterade ramavtal med en leverantör av koldioxidmätningar för att säkerställa prismässigt konkurrenskraftiga mätningar på en högkvalitativ plattform.

Kinneviks modell för att utforma en effektiv klimatstrategi

Vi har en tydlig bild av bästa praxis för att utforma en effektiv och affärsintegrerad klimatstrategi. Bolag måste inte bara se över hur de ska hantera riskerna, utan framför allt hur de ska ta till vara på möjligheterna i övergången till en framtid med låga koldioxidutsläpp. Nedan följer några viktiga steg som Kinnevik anser att alla bolag bör tänka på när de utformar sin klimatstrategi.

Detta gäller främst utsläpp av växthusgaser men vi uppmuntrar våra bolag att också anta bredare strategier för klimatförändringar, förlust av biologisk mångfald och miljön i stort.

1. Integrera i affärsstrategin

Nyckeln till en framgångsrik klimatstrategi är att integrera den i den övergripande affärsstrategin, produktbudet och värdeskapandet. Det finns en betydande kommersiell möjlighet att bli ledande inom klimatområdet och att erbjuda produkter och tjänster med låga koldioxidutsläpp som tilltalar en alltmer klimatmedveten kundkrets.

2. Mäta utsläpp

Förstå ditt bolags fotavtryck genom att årligen mäta utsläppen inom Scope 1, 2 och relevanta delar av Scope 3 med hjälp av standardiserade rapporteringsramverk.

3. Minska utsläpp

Den viktigaste aspekten av en klimatstrategi är att minska utsläppen. Sätt upp reduceringsmål i linje med 1,5°C-ambitionen i hela organisationen och värdekedjan, utveckla en plan med konkreta åtgärder för att nå dessa mål och följ årligen upp resultaten.

4. Generera undvikna utsläpp

Bidra till en minskning av koldioxidutsläppen utanför din egen värdekedja genom att erbjuda produkter och tjänster med låga koldioxidutsläpp som hjälper kunderna att minska sina koldioxidutsläpp. För vissa bolag kan den positiva effekten av att generera undvikna utsläpp i stor skala vida överstiga deras verksamhets negativa påverkan på miljön och därför kan detta vara den mest väsentliga aspekten att fokusera på.

5. Investera i koldioxidkrediter med hög integritet

För att balansera de årliga restutsläppen uppmuntrar vi bolagen att köpa koldioxidkrediter med hög integritet. Att avlägsna koldioxid från atmosfären "upphäver" dock inte bolagets egna utsläpp. Krediterna kan också omfatta förebyggande av förlust av biologisk mångfald och skydd och återställande av friska ekosystem som begränsar och främjar anpassningen till klimatförändringarna.

6. Kommunera med eftertanke

Att motverka klimatförändringarna är en global insats och koldioxidneutralitet har endast betydelse på global nivå, inte på bolags- eller produktnivå. Fokus för en ambitiös klimatstrategi bör vara att för det första minska utsläppen i hela bolagets värdekedja, för det andra generera undvikna utsläpp utanför värdekedjan och för det tredje avlägsna utsläpp genom koldioxidkrediter. Bolagen bör avstå från att beskriva produkter som "hållbara", "koldioxidneutrala" eller "klimatkompenserade", såvida inte de negativa effekterna i hela värdekedjan återspeglas fullt ut och kompenseras med krediter med hög integritet.

7. Främja transparens

För att vara trovärdig är det viktigt att inte bara lyfta fram organisationens positiva påverkan, utan även brister och potentiell negativa påverkan. Att vara ett hållbart bolag är en resa, inte ett mål.

PORTFÖLJENS NATURRELATERADE PÅVERKAN OCH BEROENDEN

Vissa av Kinneviks portföljbolag är beroende av naturen och de tjänster den tillhandahåller.

Våra bolag kan också direkt eller oavsiktligt orsaka naturförluster genom sin verksamhet och i sina värdekedjor. Kinnevik har genomfört en översiktlig bedömning av vår portföljs naturrelaterade påverkan och beroenden för att identifiera risker som kan ha en finansiell påverkan på Kinnevik.

Bakgrund och metodik

Under 2023 gjorde Kinnevik en översiktlig bedömning av vår portföljs exponering mot naturrelaterade risker givet bolagens påverkan på och beroende av naturen. Detta arbete är en del av vårt bredare riskarbete, läs mer på sidan 38.

Efter en första granskning av portföljen identifierades de bolag som har exponering mot så kallade högriskaktiviteter. Därefter gjordes en bedömning av dessa bolags naturrelaterade påverkan och beroenden i deras direkta verksamhet och uppströms värdekedja. Potentiella risker identifierades och den finansiella väsentligheten av dessa risker för Kinnevik utvärderades.

Bedömningen har förlitat sig på följande resurser och databaser: TNFD, ENCORE, WWF Biodiversity Risk Filter, WRI Water Risk Atlas och Science-based Targets for Nature Materiality Tool och High Impact Commodity List.

Att förstå vår exponering mot naturrelaterade risker möjliggör bättre transparens gentemot Kinneviks aktieägare och innebär att vi kan vara ett bättre stöd till våra bolag i deras arbete med rapportering och transparens.

Naturrelaterade risker

Cirka en tredjedel av Kinneviks portföljvärde är verksamma i sektorer med hög exponering mot naturrelaterade risker. Dessa inkluderar metaller och gruvdrift, livsmedels- och dryckeshandel, kemikalier, bioteknik och läkemedel, jordbruk, textil och kläder. I de flesta fall handlar det dock om en indirekt exponering i värdekedjan, alternativt berör det endast en liten del av bolagens

egna verksamhet. Portföljens största påverkan på naturen relaterar till föroreningar och vattenförbrukning, följt av bidrag till klimatförändringarna.

Det finns många olika typer av påverkan på och beroenden av naturen i Kinneviks portfölj, men bara en mycket liten andel utgör en finansiell risk för Kinnevik. Den mest väsentliga naturrelaterade finansiella risken i Kinneviks portfölj avser vissa bolags beroende av insatsvaror och råvaror, främst mineraler, jordbruksråvaror och vatten. Förändringar i tillgången på dessa varor till följd av kostnadsvolatilitet, störningar i värdekedjan eller driftstörningar utgör en risk för bolag som representerar cirka 5 procent av Kinneviks portföljvärde. Avseende jordbruksråvaror och vatten är dock exponeringen indirekt i värdekedjan och de potentiella ekonomiska effekterna kan mildras genom diversifiering av leverantörer och insatsvaror. Sammanfattningsvis visar analysen att naturrelaterade risker inte utgör någon betydande finansiell risk för Kinnevik.

Naturrelaterade möjligheter

Kinnevik har investeringar i bolag som kan anses ha en positiv indirekt inverkan på den biologiska mångfalden genom att minska eller undvika utsläpp av växthusgaser. Att begränsa klimatförändringarna är avgörande för den biologiska mångfalden eftersom det förhindrar förstörelse och störningar av livsmiljöer, minskar risken för utrotning av arter och upprätthåller balanserade ekosystem. Fyra exempel i vår portfölj är Agreena, Aira, H2 Green Steel och Solugen, läs mer om dessa bolag på sidan 21.



VÅRT BIDRAG TILL GLOBAL KOLDIOXIDNEUTRALITET

Kinnevik investerar i en portfölj av projekt för avlägsnande av koldioxid för att bidra till netto nollutsläpp globalt.

Strategi för klimatbidrag

Kinnevik har åtagit sig att avsätta 3 Mkr per år för att bidra till global koldioxidneutralitet. Detta bidrag ska återspegla de negativa effekterna av Kinneviks portfölj, inklusive både koldioxidutsläpp och förlust av biologisk mångfald. Som en investerare i tidiga tillväxtbolag vill vi stötta teknik för avlägsnande av koldioxid i de tidiga stadierna av kommersiell utveckling i syfte att främja branschen för avlägsnande av koldioxid. Vi avser inte att kompensera för en specifik mängd CO₂ utan att stötta ny teknik som kommer ut på marknaden. Vi kan därför köpa krediter ex-ante, dvs. avsedda framtida utsläppsminskningar.

Det är viktigt för Kinnevik att investera i krediter med den högsta nivån av integritet. För 2023 har vi köpt krediter för avlägsnande av koldioxid från våra portföljbolag Agreena och Charm Industrial samt via Frontiers portfölj.

Kinnevik kommer att fortsätta investera i en portfölj av koldioxidkrediter av hög integritet under de kommande åren och vad den portföljen består av kommer förändras över tid.



Agreena hjälper jordbrukare att övergå till regenerativt jordbruk, vilket minskar utsläppen av växthusgaser samt avlägsnar koldioxid från atmosfären och lagrar den naturligt i jorden. De certifikat som Kinnevik har köpt kommer direkt från Agreenas portfölj av jordbrukare i Europa, vilket resulterar i koldioxidminskningar och -avlägsningar motsvarande 1 758 ton CO₂e. Förutom den direkta positiva påverkan på klimatet ger regenerativt jordbruk ytterligare fördelar som ökad biologisk mångfald, förbättrad markhälsa, begränsning av näringsavrinning samt bättre vattenhantering.

Läs mer →

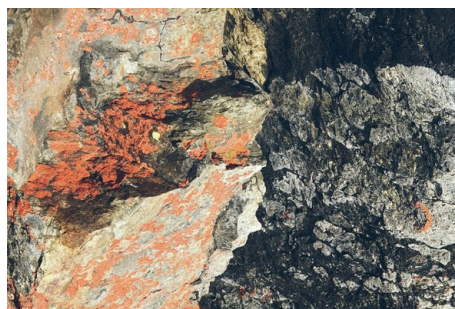
Agreena



Charm Industrial samlar in överbliven oätlig biomassa och upphettar det till höga temperaturer i en syrefattig miljö. Processen, som kallas pyrolys, bryter ner biomassan till tre produkter: syntesgas, biokol och kolrik bioolja. Den syntesgas som bildas används för att driva pyrolysanläggningarna. Biokolet kan återföras till åkrarna för att ersätta näringsämnen och förbättra markhälsan. Biooljan, som innehåller mycket av koldioxiden som fanns i den ursprungliga biomassan, injiceras i EPA-reglerade brunnar där den stelnar och skapar permanent avlägsnande av koldioxid. Kinnevik har köpt 136 ton CO₂e koldioxidkrediter av Charm.

Läs mer →

CHARM INDUSTRIAL



Frontier har samlat en portfölj av de mest innovativa och skalbara teknikerna för permanent avlägsnande av koldioxid. Teknikerna utvärderas mot ett antal kriterier, däribland förmågan att lagra koldioxid i mer än tusen år samt deras potential att minska kostnaderna och öka volymen i framtiden. Portföljen innehåller en kombination av olika tekniker, till exempel direktinfångning av koldioxid från atmosfären, påskyndad vittring samt lagring i biomassa. Kinnevik har köpt 176 ton CO₂e koldioxidkrediter från Frontier som ska genomföras 2027.

Läs mer →

Frontier

Not: Agreena och Charm Industrial är Kinneviks portföljbolag.

MÅNGFALD, JÄMLIKHET & INKLUDERING

Kinneviks största tillgång är och har alltid varit våra medarbetare. Vi prioriterar mångfald och inkludering både i vårt eget team och i portföljen eftersom vi är övertygade om att det är en förutsättning för värdeskapande.

Anna Stenberg

Kinneviks Chief People & Platform Officer



VI VILL BIDRA TILL EN MER JÄMLIK OCH INKLUDERANDE VÄRLD MED HÖGRE MÅNGFLAD

Kinneviks största tillgång är och har alltid varit våra medarbetare – i vår egna organisation och i vår portfölj. Att attrahera och behålla de bästa talangerna är därför högt prioriterat. Kinnevik ser mångfald, jämlikhet och inkludering som förutsättningar för värdeskapande, och vi utnyttjar till fullo de möjligheter som kommer med att ha ett team med olika bakgrunder och perspektiv.

Uppfyllande av Kinneviks mål för mångfald, jämlikhet och inkludering 2023

1. 10% kapitaltilldelning till kvinnor

På rullande tvåårsbasis ska 10 procent av det kapital vi investerar i nya bolag allokeras till bolag som grundats eller leds av kvinnor, från och med årsstämman 2019 och framåt

Över 95 procent av de globala investeringarna går fortfarande till bolag med enbart manliga grundare och ledningsgrupper. Därför anser vi att det finns goda skäl att fortsätta att driva på branschen för att minska finansieringsgapet mellan män och kvinnor. Per slutet av 2023, på rullande tvåårsbasis, hade 7 procent av Kinneviks investeringar i nya bolag investerats i bolag som grundats eller leds av kvinnor, och motsvarande andel sedan årsstämman 2019 är 15 procent. Av följdinvesteringarna under perioden 2022-23 gick 42 procent till bolag som leds av kvinnor, och motsvarande andel sedan årsstämman 2019 är 26 procent.

2. Följdinvesteringar

Endast göra följdinvesteringar i bolag som gör tillräckliga framsteg avseende mångfald och inkludering

Alla följdinvesteringar i portföljbolag är fortsatt villkorade av tillfredsställande framsteg avseende mångfald och inkludering. Alla potentiella följdinvesteringar utvärderas med avseende på mångfald, jämlikhet och inkludering som en del av utvärderingsprocessen. Under 2023 gjorde 91 procent av våra portföljbolag framsteg i sina respektive ambitioner gällande mångfald, jämlikhet och inkludering.

3. Säkerställa framsteg i portföljen

Uppnå årliga stegvisa framsteg i hela portföljen avseende relevanta insatser för mångfald, jämlikhet och inkludering

För 2023 satte vi upp mål för portföljens utveckling som syftar till att driva ett strategiskt engagemang inom mångfald, jämlikhet och inkludering. För att uppnå dessa har vi aktivt stöttat våra bolag med allt från rekryteringar, talangprogram och utbildning till kunskapsdelning mellan bolagen. Som ett resultat hade 81 procent av portföljbolagen i slutet av 2023 infört rutiner för insamling av data om mångfald och inkludering (mål 70 procent), 94 procent hade en relevant strategi för mångfald och inkludering (mål 80 procent) och 84 procent hade satt upp mål för mångfald och inkludering (mål 80 procent).

Not: Uppfyllande av mål 2 och 3 inkluderar inte investeringar i nya bolag som gjordes under 2023, dessa kommer inkluderas från 2024.



Ett litet och diversifierat Kinnevik-team

Kinnevik har tydliga kärnvärderingar. Våra medarbetare delar en entreprenörsanda och en tro på att bygga långsiktigt hållbara bolag. Kinneviks organisation bestod i genomsnitt av 46 personer under 2023 (heltidsekvivalenter "FTE", inklusive helägda dotterbolag), med 31 personer baserade på Stockholmskontoret och 15 personer på Londonkontoret. Investeringsteamet bestod av 15 personer. Alla anställda utom två hade fast anställning.

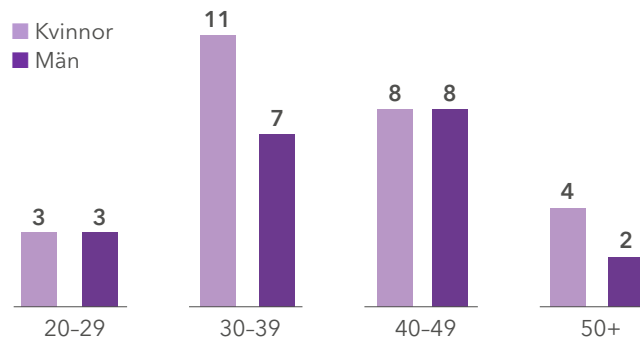
Enligt en frivillig och anonym enkät som skickades till hela Kinnevik-teamet i december 2023 identifierade sig 19 procent av teammedlemmarna som tillhörande en etnisk minoritet. Svarefrekvensen för undersökningen var 83 procent. I samma undersökning fick Kinnevik betyget 8,7 (8,2) av 10 på frågan om Kinnevik erbjuder sina anställda en inkluderande kultur där deras åsikter värdesätts.

I samarbete med en extern konsult gjorde Kinnevik under 2023 en analys av löneskillnader mellan män och kvinnor. Den undersökte både omotiverade löneskillnader för likvärdigt arbete och underliggande strukturella hinder för lika möjligheter. Analysen visade inte på några omotiverade löneskillnader när det gäller lika arbete. Analysen gjordes genom att jämföra olika grupper av anställda inom samma typ av roll baserat på senioritet. I corporateteamet tjänar kvinnor 4 procent mer än män och i investeringsteamet tjänar kvinnor 8 procent mer än män. Detta resultat påverkas dock av det lilla antalet observationer överlag på Kinnevik och att mycket få jämförbara grupper inkluderar både män och kvinnor.

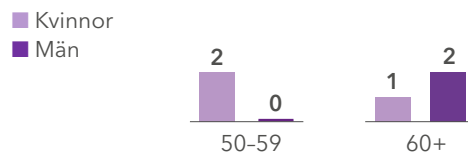
Vi strävar efter att vara en attraktiv arbetsgivare

Kinnevik erbjuder sina anställda kontinuerliga möjligheter till personlig och professionell utveckling för att förbättra sina färdigheter och ta ett allt större ansvar för värdeskapande inom Kinnevik och våra portföljbolag. Vår lilla organisation gör det möjligt för oss att anpassa karriärutveckling och utbildningsmöjligheter till varje anställd. Dessa omfattar

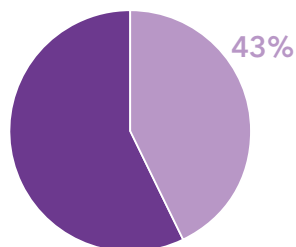
Åldersfördelning av anställda 2023 (heltidsekvivalenter)



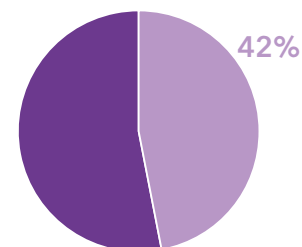
Åldersfördelning i styrelsen 2023 (heltidsekvivalenter)



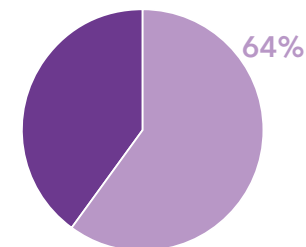
Andelen kvinnor i ledningsgruppen (heltidsekvivalenter)



Andelen kvinnor i investeringsteamet (heltidsekvivalenter)



Andelen kvinnor i corporateteamet (heltidsekvivalenter)



individ Anpassad coaching, mentorskap och utbildningsprogram som ledarskapskurser och anpassade utbildningstillfällen samt praktisk operativ erfarenhet genom att arbeta på ett portföljbolag under en kortare tid.

Kontinuerliga bedömningar av medarbetarnas prestationer och hur de lyckas uppnå sina mål är centrala för att se till att Kinnevik erbjuder rätt verktyg för personlig utveckling på individ- och gruppnivå. Alla anställda deltar i årliga utvärderingar och har individuella mål som ses över två gånger per år. De individuella målen sätts utifrån de övergripande bolagsmålen som varje år fastställs för hela organisationen.

Medarbetarnas välbefinnande är av högsta prioritet

Kinnevik har åtagit sig att främja en god, säker och hälsosam arbetsmiljö för alla anställda med hänsyn till fysiska, organisatoriska och sociala aspekter för att förebygga risken för arbetsskador och upprätthålla god hälsa. Målet är att stärka de anställdas motivation, effektivitet, hälsa och välbefinnande. Enligt Kinneviks arbetsmiljöhandbok ska en anställd som är inblandad i ett tillbud, en olycka eller någon annan situation av ohälsa omedelbart informera sin chef om detta. Under 2023 rapporterade Kinnevik inga incidenter till Arbetsmiljöverket.

Nyanställningar och personalomsättning under 2023

(antal personer)

Nyanställningar	20-29	30-39	40-49	50+	Summa	Andel
Stockholm						
Kvinnor	1	1	1	-	3	6,5%
Män	1	-	-	-	1	2,2%
London						
Kvinnor	-	1	-	-	1	2,2%
Män	1	-	-	-	1	2,2%
Summa	3	2	1	-	6	13,0%

Omsättning	20-29	30-39	40-49	50+	Summa	Andel
Stockholm						
Kvinnor	-	-	-	1	1	2,2%
Män	1	-	-	-	1	2,2%
London						
Kvinnor	1	-	-	-	1	2,2%
Män	-	1	-	-	1	2,2%
Summa	2	1	-	1	4	8,7%

Not: Nyanställningar och personalomsättning beräknas i relation till det genomsnittliga antalet heltidsekvivalenter under 2023 (46,0).

Den låga sjukfrånvaron, under 3 procent av den totala arbetstiden, understryker Kinneviks ansträngningar för att förbättra våra anställdas hälsa genom sjukvårdsförsäkringar, friskvårdssubventioner och andra initiativ.

För att bedöma hur våra medarbetare känner inför att arbeta för Kinnevik genomför vi regelbundna uppföljningar av medarbetarnas välbefinnande, hälsa, tillfredsställelse och engagemang under året, samt en årlig djupgående undersökning i slutet av året. Den fördjupade undersökningen hade en svarsfrekvens på 91 procent under 2023 och resultaten visade inte på några betydande problem när det gäller mänskliga rättigheter, lika möjligheter eller arbetsmiljö. I den fördjupade undersökningen fick Kinnevik ett eNPS-resultat på 36 (44) när de anställda tillfrågades om de skulle rekommendera Kinnevik som arbetsgivare till en vän (skala från -100 till +100, där ett resultat över +30 anses vara utmärkt). Kinneviks Chief People & Platform Officer är ansvarig för processen för medarbetarengagemang.

Vi stöder föräldrar och flexibelt arbete

Kinnevik uppmuntrar till föräldraledighet för både män och kvinnor. Under 2023 var den genomsnittliga föräldraledigheten 14 (5) veckor för män och 41 (4) veckor för kvinnor. Detta avser föräldraledighet som påbörjades under 2023 och omfattar hela det antal veckor som begärts. Ledigheten kan därför avslutas under det följande året.

Kinneviks föräldraledighetspolicy föreskriver att alla fast anställda har rätt till nio månaders betald föräldraledighet med 100 procent av den fasta lönen, oavsett var de arbetar. Policyn återspeglar vår ambition att ligga i framkant när det gäller lika möjligheter och att främja hälsa och välbefinnande samt en god balans mellan arbete och privatliv.

Kinnevik strävar efter att ligga i framkant när det gäller hur vi arbetar, hur vi leder och hur vi skapar den bästa arbetsmiljön för nuvarande medarbetare och framtida talanger. Vi erbjuder en mer flexibel arbetsvecka så att våra medarbetare kan möta kraven både i sitt yrkes- och privatliv. Som beskrivs i Kinneviks guide för flexibelt arbete kan anställda välja att, två dagar i veckan, onsdag till fredag, arbeta var de vill - på distans eller från kontoret. Dessutom är det möjligt att tillfälligt arbeta från en annan plats än den huvudsakliga fysiska arbetsplatsen i upp till fyra veckor per år. Kinnevik tillåter även flexibla arbetstider för att passa individuella behov samtidigt som man bibehåller samma prestationsnivå och antal arbetstimmar per vecka.

Kinnevik underlättar arbete hemifrån genom att använda befintlig IT-infrastruktur och ge de anställda möjlighet att säkerställa ergonomiska arbetsplatser hemma. Dessutom görs regelbundna undersökningar för att övervaka välbefinnandet och balansen mellan arbete och privatliv.

Inkomstskydd

Kinneviks anställda är försäkrade och får rehabilitering och ekonomiskt skydd om de inte kan arbeta på grund av långvarig sjukdom eller skada. Kinnevik strävar efter att ge anställda ekonomisk trygghet genom att ge ekonomisk ersättning vid långtidssjukskrivning. I kombination med sjukpenning från Försäkringskassan täcker försäkringen en del av den anställdes inkomstbortfall. Dessutom ger försäkringen anställda tillgång till omfattande hälso- och välmåendestöd för att hålla dem friska och hjälpa till att förhindra sjukfrånvaro.

VI DRIVER MÅNGFALD, JÄMLIKHET OCH INKLUDERING I VÅR PORTFÖLJ

Vi stöttar våra bolag att fastställa strategier för mångfald, jämlikhet och inkludering

Under 2023 fortsatte vi att aktivt stötta våra bolag att implementera bolagsanpassade och verksamhetsintegrerade strategier för mångfald, jämlikhet och inkludering ("DEI") och höjde även ribban för våra DEI-mål för portföljen. Syftet med vårt arbete och våra mål är att säkerställa bästa möjliga prestation hos våra bolags team och dra nytta av deras fulla kapacitet.

Kinnevik stöttar våra bolag att diversifiera sina ledningsgrupper och styrelser genom att till exempel hjälpa dem att genomföra behovsanalyser och teamutvärderingar samt med konkreta rekryteringar. Vi erbjuder också individuell rådgivning, workshops och möjligheter till kunskapsutbyte för att stötta dem att definiera och genomföra sina DEI-strategier. Dessutom ger vi råd och vägledning om hur man utvecklar handlingsplaner, definierar åtgärder och sätter upp mål. Viktigast av allt är att vi tillhandahåller kunskap och insikter om vikten av DEI och inkluderande ledarskap. Vi har tillhandahåller även handfasta guider inom DEI och People & Culture som innehåller exempel, förslag på åtgärder, verktyg, fallstudier och relevant forskning samt användbara mallar. Därtill har vi ett nätverk av externa partners som stöttar våra bolag i deras arbete med DEI och People & Culture.

Andelen kvinnor i bolagens styrelser och ledningsgrupper ökar. Under 2023 var den genomsnittliga andelen kvinnor i portföljbolagens ledningsgrupper 36 procent (31) och i styrelserna 25 procent (25).

Vårt löpande stöd och våra initiativ har bidragit till en positiv utveckling i vår portfölj under 2023. Vi kan tydligt se effekterna av att stötta bolag att bygga mångsidiga team och inkluderande kulturer. I en undersökning riktad till portföljbolagen ställde vi frågan om Kinneviks stöd inom team och organisation har varit användbart under året, där vd/grundare gav oss betyget 4,4 av 5 och Chief People Officers gav oss betyget 4,3 av 5.

Sociala risker relaterade till Kinneviks portfölj

I vissa av Kinneviks bolag, särskilt inom e-handel, kännetecknas arbetsmiljön för vissa medarbetargrupper av mer monotona arbetsuppgifter och en lägre grad av inflytande. Därför löper vissa grupper större risk att drabbas av psykosociala hälsoproblem, t.ex. de inom lagerverksamhet. Förutom de moraliska och etiska aspekterna innebär detta också en ryktesrisk för Kinnevik.

För att motverka detta har våra bolag strukturerade introduktionsprogram för nyanställda och regelbunden obligatorisk hälso- och säkerhetsutbildning. Arbetade timmar övervakas aktivt och bolagen har kontroller för att se till att de anställda inte blir överarbetade. Chefer på mellan- och lägre nivå erbjuds ledarskapsutvecklingsprogram. De flesta av våra bolag har aktiva jourlinjer för visselblåsare där medarbetare och andra intressenter kan ta upp frågor anonymt. Kinnevik har ett nära samarbete med våra bolag för att hålla hälsa och säkerhet på agendan för styrelsen och ledningsgrupperna.

Dessutom har vissa av Kinneviks bolag, särskilt inom e-handel, på grund av verksamhetens globala karaktär en förhöjd risk för kränkningar av mänskliga rättigheter i värdekedjan. För att motverka detta håller alla Kinneviks bolag på att införa, eller har redan infört, uppförandekoder för leverantörer. Dessutom uppmuntras bolagen att göra en riskbaserad granskning av efterlevnaden av uppförandekoden. För högriskleverantörer där portföljbolagen har ett betydande inflytande över värdekedjan (t.ex. leverantörer av egna märken) ska leverantörerna också granskas regelbundet för att se till att de följer bolagets uppförandekod. Planer för korrigerande åtgärder upprättas för väsentliga brister som identifieras under sådana revisioner. Kommersiella avtal ska sägas upp om leverantörerna inte kan visa att de gör tillfredsställande framsteg.



Kinnevikplattformen

Alla våra bolag har tillgång till Kinnevikplattformen, där de kan ta del av den gemensamma expertisen, verktygen, resurserna och nätverket inom hela Kinnevikgruppen. Syftet med plattformen är att bidra till Kinneviks övergripande värdeskapande.

Som en del av våra plattformsiniciativ under 2023 har vi anordnat en rad evenemang för kunskapsdelning i mindre grupper. För dessa har vi samlat grundare och vd:ar i våra bolag samt ledande befattningshavare inom People & Culture, Finance, Sustainability, Legal och HR. Vi har också utökat vårt rådgivarnätverk som bolagen kan dra nytta av inom olika områden och sektorer.

Vi har fortsatt bygga ut Kinnevik Greenhouse som är ett talangnätverk med över 10 000 lovande ledare, av vilka cirka 65 procent är kvinnor, på våra nyckelmarknader. Nätverket möjliggör för oss att erbjuda våra bolag listor med toppkandidater som kan fylla vakanser på lednings- och styrelsenivå. Detta är en tjänst som leds av Kinneviks Chief People & Platform Officer och är mycket efterfrågad bland våra bolag. Den säkerställer att Kinnevikportföljen har det bästa ledarskapet och de mest högpresterande teamen på plats.

SUND STYRNING STRUKTURER

För att Kinnevik ska vara ett robust och motståndskraftigt bolag och en förebild för vår portfölj är det viktigt för oss att ha en sund styrning, riskhantering och strukturer för regelefterlevnad på plats.

Mattias Andersson
Kinneviks General Counsel



SÄKERSTÄLLA SUNDA STRUKTURER FÖR BOLAGSSTYRNING OCH EN STABIL FINANSIELL POSITION

Sunda strukturer för bolagsstyrning utgör grunden för Kinneviks hållbarhetsarbete.

Vi arbetar aktivt för att upprätthålla högsta möjliga etiska standard, regelefterlevnad och affärsuppförande, både på Kinneviknivå och i förhållande till vår portfölj. Genom att vara ett finansiellt starkt bolag kan Kinnevik dessutom effektivt driva vår hållbarhetsstrategi.

Implementering av sunda styrningsstrukturer i vår portfölj

Många av bolagen i vår portfölj befinner sig i ett tidigt skede i sin utveckling avseende både verksamheten och hållbarhetsarbetet och att implementera sunda strukturer för bolagsstyrning är centralt för dessa bolags långsiktiga framgång. Detta arbete är en del av en bredare satsning på att skapa holistiska och bolagsanpassade ESG-strategier för att möjliggöra hållbar tillväxt.

Under 2023 har vi arbetat tillsammans med styrelserna och ledningsgrupperna i våra tre nya portföljbolag (Enveda, Aira och Charm Industrial) för att inrätta mer strukturerade processer för att förbättra styrning och kontroll. Vi fortsatte också att arbeta med alla våra befintliga bolag för att förbättra deras interna kontrollmiljö, riskhantering, ramverk för efterlevnad och cybersäkerhet. Vi har stöttat flera nya och befintliga bolag i att genomföra en väsentlighetsanalys med hjälp av SASB-ramverket (Sustainability Accounting Standards Board). Att fastställa väsentliga frågor är ett första steg mot en effektiv hållbarhetsstrategi, inklusive en färdplan och nyckeltal för att följa upp de framsteg som görs.

Under året har vi fortsatt att uppmuntra våra bolag att ta upp hållbarhet på styrelsens dagordning för att sätta rätt ambitionsnivå och för att driva hållbarhetsinitiativ.

Bolagsstyrning på Kinnevik

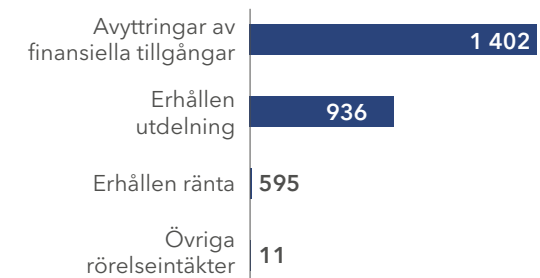
Bolagsstyrningen inom Kinnevik utgår från svensk lagstiftning, Nasdaq Stockholms Regelverk för emittenter samt regler och rekommendationer som har utfärdats av relevanta självreglerande organ. Kinnevik följer också den svenska koden för bolagsstyrning.

Kinneviks styrelse är ansvarig för vår övergripande strategi, inklusive hur hållbarhet är en integrerad del av vårt värdeskapande, och är väl informerad om Kinneviks policyer och rutiner. Vidare är styrelsen särskilt ansvarig för att identifiera risker och möjligheter relaterade till hållbarhet, inklusive klimatförändringar, som kan påverka Kinnevik, vår portfölj och strategi, och för att definiera lämpliga riktlinjer för att styra Kinneviks agerande i samhället. Detta är förankrat i styrelsens arbets- och delegeringsförfaranden.

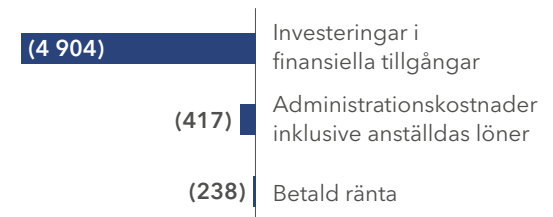
För att bistå styrelsen att uppfylla sitt ansvar har den utsett ett Revisions- och hållbarhetsutskott (Audit & Sustainability, "A&S") och ett utskott för Ersättnings- och medarbetarfrågor (People & Remuneration, "P&R"), som båda utgör en undergrupp till styrelsen. A&S-utskottet bistår styrelsen att övervaka styrningsstrukturerna i Kinneviks portföljbolag, Kinneviks riskhanteringsprocess och efterlevnaden av lagar, regler och uppförandekoder. Det övervakar också specifikt den årliga utvärderingen och bedömningen av portföljbolagen enligt Kinneviksstandarderna (läs mer på sida 19). P&R-utskottets uppdrag omfattar löner, pensionsvillkor, incitamentsprogram och andra anställningsvillkor för ledningen i Kinnevik.

Översikt över ekonomiskt värde som skapats och distribuerats av Kinnevik under 2023, Mkr

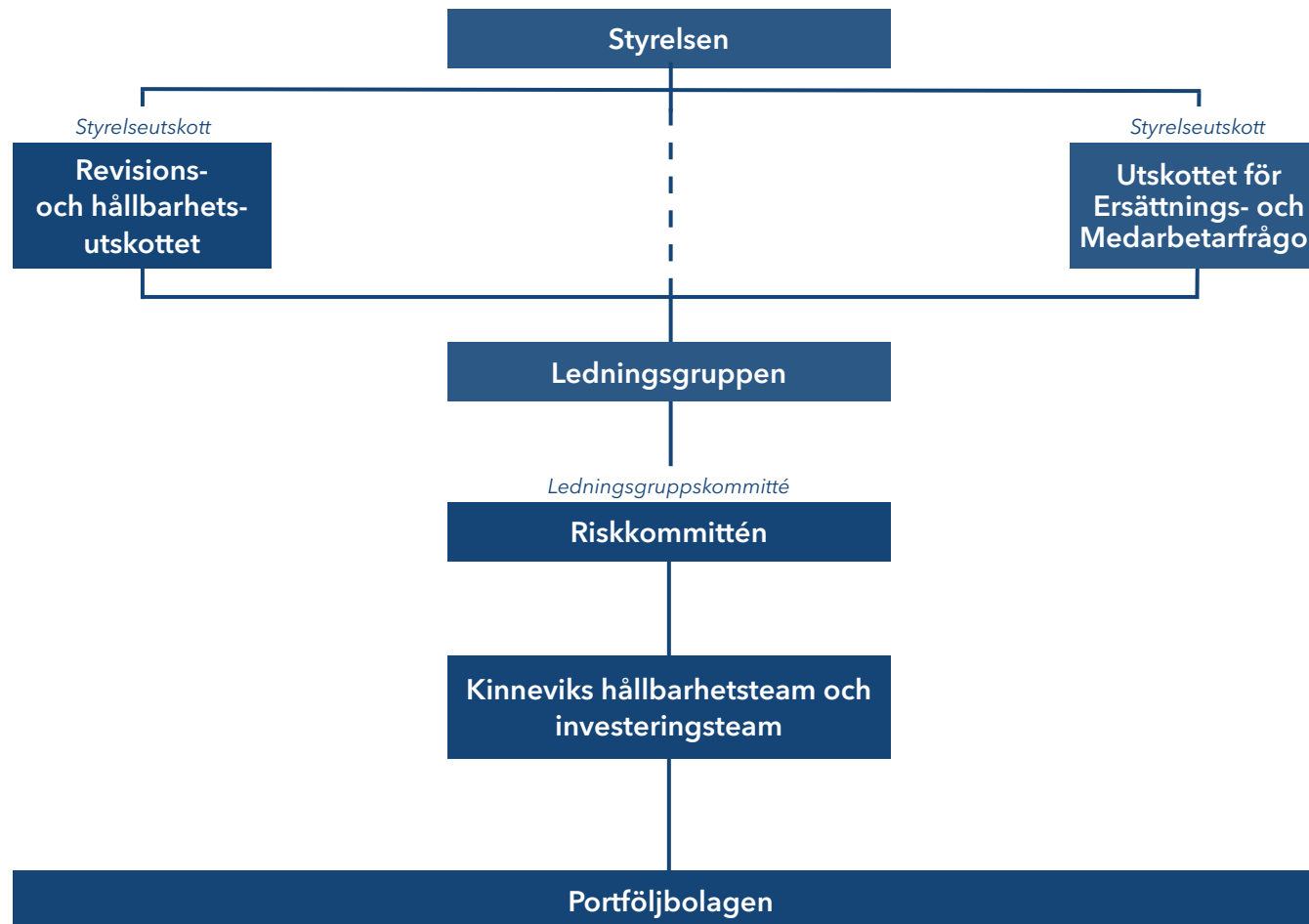
Ekonomiskt värde som har skapats



Ekonomiskt värde som har distribuerats



Översikt över Kinneviks styrnings- och hållbarhetsorganisation



För att driva genomförandet av vår hållbarhetsstrategi och bedöma potentiella ESG-risker och -möjligheter, inklusive klimatförändringar, har Kinnevik ett dedikerat hållbarhetsteam. Hållbarhetsteamet är tillsammans med investeringsteamet ansvarigt för att driva hållbarhetsinitiativ i våra portföljbolag.

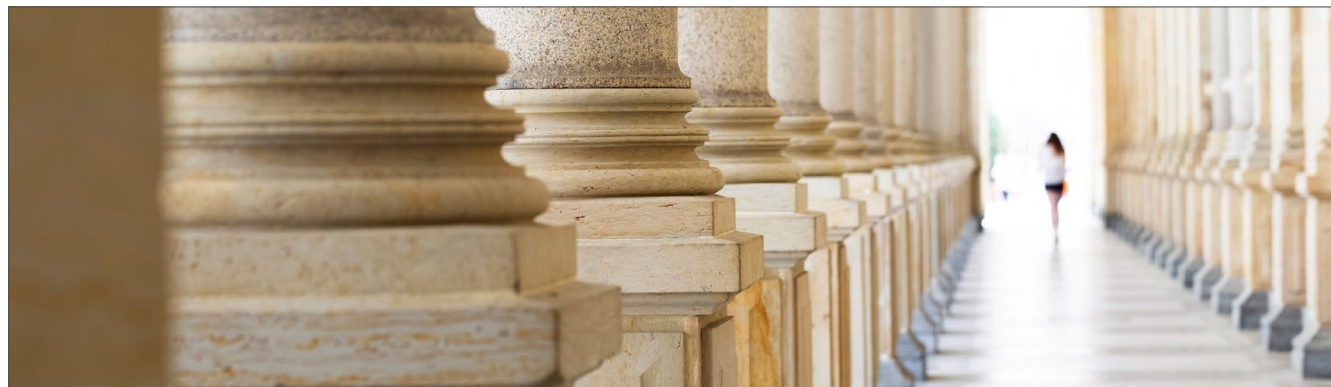
Hållbarhetsteamet rapporterar regelbundet till Kinneviks ledningsgrupp, A&S-utskottet och styrelsen om framsteg och måluppfyllnad. En översikt över Kinneviks riskhanteringsprocess finns på sidan 38.

Mer information om Kinneviks styrande organ och deras arbete finns i vår Bolagsstyrningsrapport 2023. Kinneviks policy för lobbying och vår strategi för Government Relations styr våra aktiviteter och åtaganden i samband med politisk påverkan. Under 2023 har Kinnevik inte deltagit i några sådana aktiviteter eller åtaganden. En redogörelse för alla Kinneviks viktigaste styrningsprinciper finns på sidan 42.

Alla anställda inom Kinnevik har individuella årliga mål som utgör grunden för deras kortsiktiga incitament. Dessa härleds från våra övergripande bolagsmål som under 2023 inkluderade mål relaterade till hållbarhet. Till exempel hade medlemmarna i investeringsteamet individuella årliga mål kopplade till att driva klimatfrågor samt mångfald, jämlikhet och inkludering i sina respektive portföljbolag.

Regelefterlevnad hos Kinnevik

Kinneviks ramverk för regelefterlevnad är huvudsakligen inriktat på efterlevnad av de lagar och regler som gäller för noterade bolag i Sverige, såsom börsens regelverk för emittenter (Nasdaq Nordic Main Market Rulebook for Issuers of Shares), Europeiska unionens marknadsmissbruksförordning (nr 596/2014), den svenska aktiebolagslagen samt andra lagar och regler som rör Kinneviks verksamhet och investeringsaktiviteter. A&S-utskottet får regelbundna uppdateringar avseende efterlevnaden. En granskning av efterlevnaden av de lagar och förordningar som reglerar svenska börsbolag genomförs årligen för att säkerställa full efterlevnad och identifiera potentiella förbättringsområden.



BOLAGSSTYRNING PÅ KINNEVIK

Bolagsstyrningen inom Kinnevik utgår från svensk lagstiftning, börsens regelverk för emittenter samt regler och rekommendationer som har utfärdats av relevanta självreglerande organ. Klicka här för att läsa mer om bolagsstyrning i Kinnevik.

MER →

Kinnevik genomför en obligatorisk årlig utbildning i efterlevnad, inklusive vår uppförandekod och regler för insiderhandel, för alla anställda, samt periodiska djupdykningar i specifika frågor som antikorruption och antitrust.

Riskhantering hos Kinnevik

Kinneviks styrelse är ansvarig för den interna kontrollen i enlighet med den svenska aktiebolagslagen och den svenska koden för bolagsstyrning. För att löpande identifiera, bedöma och hantera risker för Kinnevik har styrelsen antagit en riskhanteringspolicy.

Det övergripande ansvaret för Kinneviks riskhanteringsprocess ligger hos Kinneviks vd, som har delegerat ansvaret till CFO. Styrelsen godkänner årligen ett riskkapituttalande för Kinnevik. Viktiga riskindikatorer och eskaleringsgränser har fastställts för de mest väsentliga riskerna. Kinnevik har inrättat en Riskkommitté som består av vd, CFO och andra medlemmar av ledningen för att övervaka processen för riskhantering. Kinneviks riskexponering är inte statisk och därför utförs och uppdateras riskbedömningen minst två gånger per år. Som ett diversifierat investmentbolag ligger en väsentlig del av Kinneviks riskexponering i vår portfölj och därför utförs en riskbedömning på både Kinnevik- och portföljnivå. Hållbarhetsteamet träffar alla relevanta interna team för att identifiera koncern- och portföljrisker som dokumenteras i riskregistren. På grundval av en kvalitativ analys tilldelas varje risk en poäng baserad på sannolikhet och påverkan, vilket i sin

tur klassificerar risken som antingen "hög", "medelhög" eller "låg". Med utgångspunkt i denna poäng tilldelas alla risker en relevant riskrespons och/eller åtgärder för att minska riskerna. Efter varje riskcykel presenteras de uppdaterade riskregisterna för Kinnevik och portföljen för Riskkommittén. Två gånger per år granskar Riskkommittén de viktigaste riskerna, utvecklingen sedan föregående möte, effektiviteten av eventuella åtgärder för att minska riskerna och den övergripande riskbenägenheten. Riskkommitténs arbete presenteras för A&S-utskottet. Mellan riskkommitténs möten övervakar Kinneviks CFO och hållbarhetschef utvecklingen och hanteringen av risker samt rapporterar framsteg till ledningsgruppen.

På Kinneviksnivå bedöms klimatrelaterade risker i förhållande till vår befintliga portfölj, våra nya investeringar, vår strategi och vårt rykte, eftersom våra bolag granskas alltmer ur ett klimatförändringsperspektiv. Under 2023 tog vi nästa steg i vårt arbete med TCFD genom att analysera Kinnevikportföljens exponering mot fysiska klimatrisker (som till exempel översvämningar, skogsbränder och torka), och den finansiella risk som uppstår av till exempel förstörelse av tillgångar och störningar i värdekedjor. Vi bedömde också vår portföljs påverkan på och beroende av biologisk mångfald, och de naturrelaterade finansiella risker det kan ge upphov till. Läs mer på sidorna 27 respektive 50-51.

Kinneviks riskbedömningsprocess



Klassificering av risker

Sannolikheten beräknas som:

Poäng	Sannolikhet	Beskrivning
1	< 5%	Mycket osannolikt
2	5% - 10%	Osannolikt
3	10% - 20%	Tänkbart
4	20% - 25%	Möjligt
5	> 25%	Sannolikt

Påverkan beräknas som:

Poäng	Påverkan (miljoner EUR)	Beskrivning
1	< 25	Oväsentlig
2	25 - 50	Låg
3	50 - 100	Medelhög
4	100 - 250	Hög
5	> 250	Kritisk

Risker klassificeras på följande sätt baserat på den kombinerade riskpoängen (sannolikhet × påverkan):

Klassificering	Riskpoäng	Åtgärdsförslag
Låg	< 7	Övervaka utvecklingen för att säkerställa att riskexponeringen förblir låg
Medelhög	≥ 7 och ≤ 15	Dämpa och övervaka för att bibehålla nuvarande nivå av riskexponering
Hög	> 15	Implementera riskdämpande åtgärder för att minska exponering

YTTERLIGARE HÅLLBARHETS- INFORMATION



EXTERNNA RAMAR OCH FNs AGENDA 2030 FÖR HÅLLBAR UTVECKLING

Genom Kinneviks aktiva ägarskapsmodell och hållbarhetsstrategi strävar vi efter att ha en positiv inverkan på människor och planeten. Genom vårt portföljengagemang och i arbete för att uppnå våra hållbarhetsmål bidrar vi till FNs Agenda 2030 och målen för hållbar utveckling.

Globala ramverk

Kinnevik har undertecknat FNs Global Compact, världens största hållbarhetsinitiativ för företag. En del av initiativets fleråriga strategi är att driva medvetenhet och åtgärder för att stödja uppnåendet av FNs globala mål till 2030. Denna hållbarhetsredovisning fungerar som Kinneviks årliga Communication on Progress till FNs Global Compact och innehåller vår implementering av dess principer om mänskliga rättigheter, arbetsvillkor, miljö och antikorrupcion. Kinnevik erkänner också den särskilda betydelsen av internationella standarder för ansvarsfullt affärssuppförande, såsom OECD:s riktlinjer för multinationella företag och FNs vägledande principer för företag och mänskliga rättigheter. Kinneviks Hållbarhetsredovisning 2023 har utarbetats i enlighet med Global Reporting Initiatives ("GRI") standarder 2021. GRI-indexet finns på sidorna 52-54.

Denna rapport innehåller även upplysningar i enlighet med rekommendationerna från Task Force on Climate-Related Financial Disclosures (TCFD) och Sustainability Accounting Standards Board (SASB). Index för dessa finns på sidan 49 respektive 55.

Kinnevik omfattas för närvarande inte av och är inte skyldigt att rapportera om EU-taxonomin. Vi utvärderar dock fortlöpande de potentiella effekterna av detta i takt med att marknadspraxis utvecklas och EU fortsätter att bygga upp ramverket.

Agenda 2030 och målen för hållbar utveckling

Hållbar utveckling har definierats av FN som "en utveckling som tillgodoser dagens behov utan att äventyra kommande generationers möjligheter att tillgodose sina behov".

Hållbarhet är grunden för dagens ledande globala ramverk för internationellt samarbete - Agenda 2030 för hållbar utveckling och dess mål för hållbar utveckling ("the SDGs"). Agenda 2030 antogs av alla FNs medlemsstater 2015 och är en bred och universell politisk agenda med 17 globala mål uppdelade på 169 tillhörande mål som ska uppnås till 2030. De globala målen är integrerade, odelbara och balanserar ekonomisk, social och miljömässig hållbarhet.

Kinnevik har utvärderat de globala målen för hållbar utveckling och identifierat vilka vi kan bidra mest till. Vi har klassificerat vart och ett av de 169 målen i en av fyra kategorier beroende på vår påverkan - centrala, betydelsefulla, allmänna eller irrelevanta. De mål som identifierats som centrala eller meningsfulla kategoriserades vidare som relevanta för Kinnevik och/eller vår portfölj i allmänhet eller för specifika portföljbolag, samt huruvida Kinnevik eller våra bolag aktivt bidrar till dem eller inte. De mål som kategoriserats som centrala, relevanta för Kinnevik och/eller vår portfölj i allmänhet och som vi bör bidra aktivt till, totalt nio mål, är kopplade till våra väsentliga frågor och listas på sidan 41.

Gränser för rapportering

Kinneviks Hållbarhetsredovisning publiceras årligen och är integrerad i årsredovisningen. Hållbarhetsredovisningen 2023 avser perioden 1 januari till 31 december 2023 och publicerades på Kinneviks hemsida den 4 april 2024. Kontaktperson för frågor om rapporten är Torun Litzén, Kinneviks kommunikationsdirektör, 070-762 00 50.

Vår strategi innebär att vi är en ledande aktieägare i våra bolag med ett betydande minoritetsinnehav som ger oss inflytande. Detta innebär att även om vi kan utöva inflytande över våra bolag, främst genom styrelsrepresentation, har vi ingen direkt kontroll över dem. De frågor som identifierats som väsentliga för våra portföljbolag avser våra bolag på koncernövergripande nivå. Fokus i den här rapporten ligger på de hållbarhetsresultat, -strukturer och -initiativ som rör Kinneviks egen verksamhet. Ytterligare information om portföljbolagen tillhandahålls på sammanfattad nivå samt i form av fallstudier av specifika initiativ.

KPIerna på portföljnivå som beskrivs på sidan 43 är en kvantitativ representation av portföljens hållbarhetsresultat och ett verktyg för att mäta framsteg. De täcker inte hela omfattningen av Kinneviks eller våra portföljbolags ansträngningar. Många av våra bolag befinner sig i ett tidigt skede i sin verksamhets- och hållbarhetsutveckling, vilket återspeglas i resultatet av KPIerna. Vi kan inte förvänta oss att alla bolag ska uppfylla våra förväntningar avseende hållbarhet vid investeringstillfället, och vi fastställer en tydlig färdplan för våra nya bolag (läs mer på sidan 16).

VÄSENTLIGHETSANALYS OCH DIALOG MED INTRESSENTERNA

Process för att identifiera väsentliga frågor

Under 2022 genomförde Kinnevik en uppdaterad väsentlighetsanalys i syfte att identifiera våra väsentliga frågor ur ett dubbelt väsentlighetsperspektiv. Vi gjorde detta genom att utgå från en lång lista med över 20 relevanta hållbarhetsfrågor utvalda från en längre lista med frågor baserade på GRI:s fullständiga standarder och sektorspecifika SASB-standarder. Varje fråga på den långa listan bedömdes utifrån ett utifrån-och-in och inifrån-och-ut-perspektiv, genom att bedöma både Kinneviks nuvarande och framtida potentiella påverkan samt den nuvarande och potentiella framtida påverkan på Kinnevik. Negativ och positiv påverkan på människor, planeten och ekonomin har beaktats. Varje ämne tilldelades en poäng mellan 1-6 baserat på dess övergripande betydelse och frågor med en poäng på 5 eller högre betraktades som väsentliga.

För att verifiera våra resultat höll vi en strukturerad dialog med våra viktigaste intressentgrupper: aktieägare, analytiker, portföljbolag, Kinneviks styrelse och Kinnevik-teamet. Den långa listan med ämnen diskuterades med varje intressentgrupp utifrån ett dubbelt väsentlighetsperspektiv. De väsentliga frågor som Kinnevik identifierade bekräftades i huvudsak av intressentdialogen och presenteras till höger på den här sidan. De identifierade väsentliga frågorna har diskuterats och godkänts av Kinneviks ledningsgrupp och styrelse. Styrelsen bär det yttersta ansvaret för väsentlighetsanalysen. Under 2023 har vi gjort en översyn av väsentlighetsanalysen och bedömt att den är fortsatt relevant.

De fyra väsentliga frågorna återspeglar de områden där vi ser de största hållbarhetsriskerna och där vi kontinuerligt måste hantera vår negativa påverkan, både på Kinnevik och i vår portfölj. Kinnevik har hållbarhetsmål kopplade till tre av våra väsentliga frågor, se sidan 14.

EUs nya rapporteringsstandard för hållbarhetsredovisning (CSRD) gäller initialt inte för Kinnevik. Under våren 2024 avser vi att genomföra en dubbel väsentlighetsanalys i enlighet med European Sustainability Reporting Standards (ESRS) för att

påbörja rapportering i enlighet med CSRD för räkenskapsåret 2025 och att publicera den första rapporten 2026.

Sammanfattning av resultaten från intressentdialog

En av de viktigaste frågorna som togs upp av intressentgrupperna är Kinneviks roll när det gäller att skapa verklig positiv påverkan genom vår portfölj. Som investerare har vi möjlighet att skapa positiva effekter genom våra beslut om kapitalallokering och vårt aktiva engagemang i våra bolag. Våra intressenter anser att vi bör investera i bolag med en stark mission och stödda dem i deras strävan att utkristallisera sin positiva inverkan på världen. Våra portföljbolag och aktieägare i synnerhet vill att vi fokuserar på att implementera starka ESG-strategier i våra bolag, etablera en "social licens" för verksamheten och integrera den i bolagets centrala verksamhetsstrategier. Det är viktigt att anpassa tillvägagångssättet och stödda varje enskilt bolag på ett sätt som skapar affärsnytta.

En fråga som tas upp av aktieägare, analytiker och medarbetare är Kinneviks förmåga att attrahera och behålla de bästa talangerna, vilket allmänt ses som en viktig framgångsfaktor. Detta kräver att man erbjuder rätt incitament och en kultur och ett arbetssätt som stämmer överens med människors personliga övertygelser. Även om vi redan har gjort stora framsteg när det gäller mångfald, jämlikhet och inkludering kopplad till kön, anser intressenterna att vi har mer arbete att göra när det gäller etnicitet och andra aspekter av mångfald.

Alla intressentgrupper framhöll klimatet och koldioxidminskning som den mest brådskande utmaning som mänskligheten står inför globalt och att investera för att bekämpa klimatförändringarna kan vara en verkligt särskiljande faktor för Kinnevik.

Vår styrelse och våra analytiker betonade särskilt vikten av att införa sunda styrningsstrukturer i våra bolag, som ofta befinner sig i en tidig utvecklingsfas. Anställningsförhållanden, mänskliga rättigheter, antidiskriminering och bredare affäretik bör även fortsättningsvis ha hög prioritet för Kinnevik.

Kinneviks väsentliga frågor	Bidrag till FN:s hållbarhetsmål		
AKTIVT ÄGANDE Maximera den positiva påverkan och implementera ambitiösa ESG-strategier i alla portföljbolag	TARGET 17-16  ENHANCE THE GLOBAL PARTNERSHIP FOR SUSTAINABLE DEVELOPMENT	TARGET 8-1  SUSTAINABLE ECONOMIC GROWTH	TARGET 8-2  DIVERSIFY, INNOVATE AND UPGRADE FOR ECONOMIC PRODUCTIVITY
KLIMATPÅVERKAN Minska våra utsläpp av växthusgaserna betydligt och bidra till global klimatneutralitet	TARGET 13-2  INTEGRATE CLIMATE CHANGE MEASURES INTO POLICIES AND PLANNING	TARGET 12-6  ENCOURAGE COMPANIES TO ADOPT SUSTAINABLE PRACTICES AND SUSTAINABILITY REPORTING	
MÅNGFALD, JÄMLIKHET & INKLUDERING Bidra till en mer diversifierad, rättvis och inkluderande värld	TARGET 5-5  ENGAGE FULL PARTICIPATION IN LEADERSHIP AND DECISION-MAKING	TARGET 8-8  PROTECT LABOUR RIGHTS AND PROMOTE SAFE WORKING ENVIRONMENTS	
BOLAGSSTYRNING Säkerställa sunda strukturer för bolagsstyrning och en stabil finansiell position	TARGET 8-1  SUSTAINABLE ECONOMIC GROWTH	TARGET 16-5  SUBSTANTIALLY REDUCE CORRUPTION AND BRIBERY	TARGET 16-6  DEVELOP EFFECTIVE, ACCOUNTABLE AND TRANSPARENT INSTITUTIONS

VIKTIGA STYRNINGSPOLICYER

Kinneviks centrala styrningspolicyer

Dessa policyer har meddelats alla medarbetare och finns tillgängliga på vår webbplats. Policyerna är föremål för en årlig översyn och godkänns årligen av styrelsen.

- **Uppförandekod:** beskriver Kinneviks åtagande att bedriva verksamhet enligt högsta etiska standard och med respekt för människor och planeten. Inkluderar bestämmelser om bekämpning av mutor, korruption och affärsetik. Policyn omfattar de övergripande ämnena i FNs konvention mot korruption. Kinnevik planerar inte att implementera konventionen separat.
- **Hållbarhetspolicy:** beskriver Kinneviks förväntningar på hur portföljbolagen ska hantera sin påverkan i förhållande till Kinneviks väsentliga hållbarhetsfrågor, vilka är i linje med FNs Agenda 2030 för hållbar utveckling. Policyn omfattar klimatrelaterade frågor och hur vi hanterar den väsentliga påverkan som dessa frågor har på Kinnevik och vår portfölj.
- **Lobbyingpolicy:** beskriver Kinneviks processer och förfaranden i förhållande till lokala myndigheter och viktiga beslutsfattare.
- **Skattepolicy:** beskriver Kinneviks tillvägagångssätt gällande skatteförfaranden.
- **Visselblåsarpolicy:** beskriver förfarandena för klagomål eller oro för eventuella missförhållanden relaterade till Kinnevik. Vidare omfattar policyn en nolltolerans mot repressalier mot personer som rapporterar potentiella överträdelser via visselblåsartjänsten.

Alla medarbetare, representanter för Kinnevik och tredje parter som samarbetar med Kinnevik förväntas följa våra styrningsprinciper fullt ut. Kinnevik har en introduktionsprocess för nyanställda som introducerar dem till våra policyer och rutiner. Kinnevik genomför årligen en obligatorisk utbildning om uppförandekoden, inklusive antikorruption och bekämpning av mutor, för alla anställda. Alla chefer är ansvariga för att se till

att deras medarbetare genomför den årliga utbildningen om uppförandekoden och deltar i eventuella ytterligare utbildningar om efterlevnad och policyrelaterade frågor. Kinnevik accepterar endast 100 procent deltagande och slutförande.

Uppförandekoden delas årligen med alla relevanta leverantörer och deras skyldighet att följa policyn klagas. Givet vårt riskbaserade tillvägagångssätt, och med tanke på att de flesta av Kinneviks direkta leverantörer är stora professionella tjänsteföretag som revisions- och advokatbyråer, utför vi inga ytterligare aktiviteter för efterlevnad av värdekedjan på koncernnivå. Mer information om hur Kinnevik arbetar för att se till att portföljbolagen tillämpar ett robust förfarande för efterlevnad i värdekedjan finns på sidan 33.

Såsom det anges i Kinneviks visselblåsarpolicy förväntar vi oss att alla medarbetare, såväl som relevanta tredje parter som samarbetar med bolaget, signalerar eventuell allvarlig oro de känner för någon del av Kinneviks arbete, inklusive områdena mänskliga rättigheter, arbetsrätt, miljö, antikorruption och antidiskriminering. Kinneviks visselblåsartjänst hanteras av en extern part, WhistleB. Alla rapporter som tas emot via den externa tjänsten hanteras konfidentiellt av A&S-utskottets ordförande, vid behov med hjälp av Kinneviks chefsjurist. Ordföranden i A&S-utskottet bedömer omedelbart om en utredning bör inledas när han eller hon tar emot en rapport och har i så fall rätt att involvera relevanta ledande befattningshavare och/eller externa rådgivare för att säkerställa oberoende och objektivitet. Under 2023 tog Kinnevik inte emot några rapporter från visselblåsare via WhistleB och inga allvarliga incidenter rapporterades till bolaget via andra kommunikationssätt. Inga åtgärder har vidtagits på grund av några korruptions- eller mutrelaterade incidenter under 2023.

Företagspolicy när det gäller mångfald, jämlikhet och inkludering samt de anställdas välbefinnande

Kinneviks policyer, processer och regler som rör mångfald, jämlikhet och inkludering samt de anställdas välbefinnande, hälsa och säkerhet och förmåner inklusive hantering av påverkan på vår

egen personal beskrivs i Kinneviks företagspolicyer. Dessa omfattar Medarbetarhandboken, Talent Management Policy och Work Environment Handbook och gäller för alla Kinneviks anställda. Nedan följer en sammanfattning av de viktigaste aspekterna som rör mångfald, jämlikhet och inkludering på Kinnevik.

- **Lika möjligheter:** avancemang inom Kinnevik ska baseras på meriter. Alla Kinneviks anställda och kandidater ska ha lika möjligheter baserat på kompetens, erfarenhet och prestationer oavsett ålder, ras, kön, religion, nationalitet, funktionshinder, sexuell läggning, äktenskaps- eller föräldrastatus, politisk åsikt, medlemskap i fackförening eller etnisk bakgrund. Detta gäller rekrytering, befördran, utbildning och alla andra typer av utvecklingssteg i bolaget.
- **Rättvisa och lika löner:** Ingen Kinnevikanställd ska få mindre än den minimilön som krävs enligt tillämplig lag och alla anställda ska få lika lön för lika arbete.
- **Arbete mot bestraffning, trakasserier och mobbning:** Kinnevik har åtagit sig att främja och säkerställa en arbetsmiljö där människor behandlas med respekt. Besträffning, trakasserier och/eller mobbning, t.ex. rasistiska eller sexuella trakasserier, trakasserier på grund av funktionshinder, sexuell läggning eller religiös övertygelse, är oacceptabla och kommer inte att tolereras. Sådant beteende kommer inte att ignoreras, och alla klagomål kommer att tas på allvar och utredas skyndsamt.
- **Föräldrar och flexibelt arbete:** Alla Kinneviks anställda ska kunna kombinera föräldraskap och arbete på lika villkor. Reglerna och förordningarna för föräldralön skiljer sig åt mellan länderna. Men alla fast anställda på Kinnevik, oavsett kön, arbetsort och vårdnadshavarstatus, har rätt till betald föräldraledighet i upp till 39 veckor och under denna period får de anställda 100 procent av sin ordinarie fasta lön. Kinnevik stöder lämpligt flexibelt arbete både när det gäller arbetstider och arbetsplatser.

NYCKELTAL PÅ PORTFÖLJNIVÅ

	2023				2022	
	Faktiska		Jämförbara		Jämförbara	
	Andel av antal bolag	Andel av portföljvärde Q4 2023	Andel av antal bolag	Andel av portföljvärde Q4 2023	Andel av antal bolag	Andel av portföljvärde Q4 2022
ENVIRONMENT						
Mäter av växthusgasutsläpp för Scope 1 och 2.	32%	49%	35%	49%	32%	45%
Mäter växthusgasutsläpp för relevanta Scope 3-kategorier.	29%	46%	32%	46%	29%	43%
Har fastställt relevanta mål för minskning av växthusgaser i linje med 1,5-gradersmålet/Parisavtalet	18%	35%	19%	35%	16%	33%
Integrerar klimatförändringar i de övergripande strategidiskussionerna med styrelsen och/eller relevanta underutskott	9%	30%	10%	30%	13%	31%
SOCIETY						
Har implementerat en uppförandekod för leverantörer baserad på internationella standarder	53%	69%	55%	68%	26%	42%
Har införlivat principer för antikorruption i bolagets policyer	65%	83%	71%	83%	65%	84%
Rapporterar om arbetsrelaterade hälsoincidenter till styrelsen	94%	96%	97%	95%	81%	85%
Genomför regelbundna medarbetarundersökningar	97%	98%	100%	97%	94%	93%
Har införlivat principer mot diskriminering i bolagets policyer	88%	96%	87%	94%	77%	89%
Har genomfört/erbjudit utbildning för ledningen om frågor relaterade till mångfald och inkludering	85%	94%	90%	94%	84%	85%
Har satt upp tidsbaserade mål och nyckeltal för mångfald och inkludering	79%	92%	87%	92%	68%	83%
GOVERNANCE						
Har implementerat en uppförandekod i organisationen	79%	95%	84%	94%	77%	90%
Har implementerat en visselblåsarfunktion	47%	72%	52%	72%	45%	75%
Har genomfört en riskbedömning inklusive gradering av risker baserade på sannolikhet och påverkan	35%	71%	39%	71%	32%	65%
Har ett definierat mål för riskbegränsning för att övervaka risknivåer	12%	34%	13%	34%	13%	33%
Hållbarhet är en stående punkt på styrelsens dagordning	65%	91%	71%	91%	45%	71%
Ledande befattningshavare får incitament baserat på hållbarhetsresultat	9%	32%	10%	32%	10%	31%
Genomför regelbunden utbildning i efterlevnad	82%	96%	87%	95%	81%	90%

Not: De faktiska nyckeltalen inkluderar bolagen i Kinneviks portfölj per den 31 december 2023. De jämförbara nyckeltalen för 2023 och 2022 baseras på samma uppsättning bolag, vilka är de i Kinneviks portfölj per den 31 december 2023, exklusive bolagen som vi investerade i under 2023. Alla nyckeltal utesluter bolag i tillväxtmarknader och fondinvesteringar.

Att frigöra kraften hos lokala sociala entreprenörer för barn och ungdomar

Kinnevik är en av grundarna av Reach for Change, en internationell ideell organisation som grundades i Sverige. Reach for Changes har en vision om en värld där alla barn och ungdomar når sin fulla potential. Reach for Change arbetar mot denna vision genom att frigöra kraften hos lokala sociala entreprenörer och göra det möjligt för dem att gå från idéer till innovativa lösningar och hållbara organisationer. Som hörnstenspartner är Kinnevik fast beslutet om att stödja denna anmärkningsvärda stiftelse i att uppnå sina effektmål och leda en global rörelse av socialt entreprenörskap. Kinnevik ger inte bara finansiellt stöd, utan även strategiskt och operativt stöd genom att vara medlemmar i den globala styrelsen och genom engagemang i samarbeten. Kinneviks teammedlemmar har möjlighet att coacha, handleda och assistera entreprenörerna direkt.

Next in Mind

De ökande problemen med psykisk ohälsa gör att unga vuxna är särskilt sårbara och har svårt att nå sin fulla potential. Faktum är att ingen annan åldersgrupp rapporterar så många utmaningar som 18-29-åringarna, samtidigt som de också har svårt att få tillgång till överkomligt och lämpligt stöd. Det måste bli en ändring på detta.

**THIS IS
A CALL
TO ACTION.**

Reach for Change, The Inner Foundation, och Tim Bergling Foundation var med och grundade Next in Mind, som ett svar på den ökande psykiska ohälsan bland unga vuxna i Norden. Initiativet erbjuder ett inkubatorprogram som fokuserar på att utveckla och skala upp sociala entreprenörer. Den samlar också in, stärker och underlättar samskapade påverkansaktiviteter för att påverka stödsystemen för lösningar för psykiskt välbefinnande i Norden.

Kinnevik är en stolt supporter av Next in Mind och kommer att agera som en kunskapspartner för att skala upp sociala innovationer med kraften att förändra stödet för psykisk hälsa. Kinnevik stödde också detta initiativ finansiellt med vår julklapp i slutet av 2023.

Under 2023 nådde de sociala entreprenörer som fått stöd genom inkubator- och skalningsprogrammen inom Reach for Change över

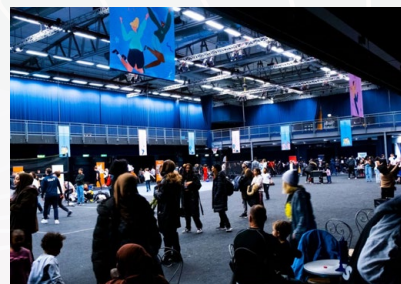
40.000

barn och ungdomar i Sverige, Lettland, Bulgarien och Ghana.

Next in Minds, det unika initiativet som är först i sitt slag för att stärka regionens mest innovativa lösningar för att förbättra den psykiska hälsan bland unga vuxna, lockade över

140

organisationer att söka. 20 av dem kommer att väljas ut för att få stöd att skala upp sina innovationer.



Kinnevik julklapp 2022 bidrog till organisationen av Pre-Event-festivalen för psykisk hälsa, initierad av den sociala organisationen Drömstort.

"Ni var bland de första företagen som träffade oss och fick höra om våra planer på att bryta ensamheten under juledigheten och bekämpa psykisk ohälsa." - Kassim Nagwere, grundare av Drömstort.

KINNEVIK FICK TRIPPELT ERKÄNNANDE UNDER 2023 FÖR VÅRT LEDARSKAP INOM HÅLLBARHET

Den ledande VC-investeraren i Honordex Inclusive Index 2023

Kinnevik rankades etta i VC-kategorin i Honordex Inclusive PE & VC Index 2023. Detta är ett bevis på vårt hårda arbete, engagemang och åtagande för jämställdhet, mångfald och inkludering.

Honordex Inclusive PE & VC Index 2023 är en viktig plattform för att mäta fondernas sociala hållbarhetsprestanda och jämföra dem med jämförbara organisationer. Över 300 fonder utvärderades utifrån sina EDI-insatser och Kinneviks insatser säkrade en topp 10-placering i indexet.



Equileap rankade Kinnevik bland de främsta företagen i Sverige när det gäller jämställdhet, den enda investeraren på topp 10-listan

Kinnevik rankades som en av de bästa investerarna totalt sett och den enda investeraren på topp 10-listan i Sverige. Equileap berömde också särskilt Kinneviks globala föräldradighetspolicy.

Equileap är den ledande organisationen som tillhandahåller data och insikter om jämställdhet inom företagssektorn. De undersöker och rankar 4 000 börsnoterade företag runt om i världen med hjälp av ett unikt och omfattande Gender Equality Scorecard™ över 19 kriterier, inklusive könsfördelningen i arbetsstyrkan, högsta ledningen och styrelsen, samt löneskillnader och policyer som rör föräldradighet och sexuella trakasserier.



Kinnevik fick betyget A- av CDP för 2023, vilket placerar oss bland de bästa 5 procent av de 23,000 rapporterade bolagen

Efter att ha fått betyget B och B- under de senaste två åren fick Kinnevik betyget A- för vår rapportering till CDP för 2023. Detta är ett erkännande av vårt arbete med klimatfrågor och transparens.

CDP är den globala guldstandarden för miljörapportering. CDP är nära kopplat till TCFD och utvecklades med utgångspunkten att investerare ska ha tillgång till all relevant information för att kunna fatta välgrundade investeringsbeslut. CDP omfattar bolags övergripande riskhanteringsprocess, styrningsstrukturer, initiativ för utsläppsminskningar och anpassning till samt övergångsplan mot en framtid med låga koldioxidutsläpp. 23 000 företag globalt rapporterade till CDP för 2023.



”Det är inte trots, utan på grund av, de många osäkerhetsfaktorer som företagen står inför idag, som det är dags att höja ribban inom hållbarhet. Kinneviks långsiktiga syn innebär att vi bygger bolag för generationer, inte bara för de kommande kvartalen.

Vi är stolta över och ödmjuka inför dessa utmärkelser, men det finns alltid mer arbete att göra och vi har en ambitiös agenda för de kommande åren.”

Georgi Ganev
Kinneviks vd

RAPPORTERING OCH TRANSPARENENS



HÅLLBARHETSLÄNKAT FINANSIERINGSRAMVERK

Kinnevik publicerade ett hållbarhetslänkat finansieringsramverk (Sustainability-Linked Financing Framework, "Ramverket") 2021 som ett nästa steg i vårt åtagande att vara ledande inom hållbarhet, genom att integrera våra ambitioner i våra finansieringslösningar. Ramverket är anpassat till Sustainability-Linked Bond Principles som publicerades av International Capital Market Association (ICMA) 2020 och Sustainability Linked Loan Principles som publicerades av Loan Market Association (LMA), Asia Pacific Loan Market Association (APLMA) och Loan Syndications and Trading Association (LSTA) 2021. Enligt detta Ramverk kan Kinnevik emittera hållbarhetsrelaterade värdepapper, inklusive men inte begränsat till obligationer och lån.

Eftersom majoriteten av den potentiella effekt som Kinneviks hållbarhetsarbete kan ha relaterar till Kinneviks portfölj och vårt aktiva ägande, avser KPIerna och hållbarhetsmålen (Sustainability Performance Targets, "SPTer") i Ramverket vår portfölj. De reflekterar även våra etablerade hållbarhetsmål i linje med Kinneviks hållbarhetsstrategi, se sidan 14.

I november 2021 meddelade Kinnevik att vi emitterat hållbarhetslänkade obligationer om 2,0 Mdkr på den nordiska obligationsmarknaden under Ramverket (ISIN SE0013360534 och ISIN SE0013360542). De hållbarhetslänkade obligationernas slutgiltiga inlösenpris beror på i vilken utsträckning Kinnevik

uppnår de årliga SPTerna i tabellen nedan.

Alla tre SPTerna mäts årligen. För att bedöma i vilken utsträckning Kinnevik uppnår den utvalda klimat-KPI:n och -SPT:n 2023 krävs att våra portföljbolag rapporterar om sina utsläpp för 2023. Eftersom vi ännu inte tagit del av dessa data, kommer vi rapportera på hur vi uppfyllt klimat-SPT:n i en separat Climate Progress Report som kommer att publiceras den 30 juni 2024.

Ramverket finns tillgängligt på vår webbplats. Under 2021 upprättades även en hållbarhetslänk för Kinneviks revolverande kreditfaciliteter om 5 Mdkr.

	Klimatpåverkan	Mångfald, jämlikhet och inkludering	Bolagsstyrning
KPI	Minskning av växthusgasintensitet i Kinneviks portfölj från år till år	Andel av nytt kapital som investeras i bolag grundade eller ledda av kvinnor	Årlig genomsnittlig ESG-poäng i portföljen
SPT	7 procents minskning av växthusgasintensitet i Kinneviks portfölj från år till år, totalt sett en 50-procentig minskning per 2030 jämfört med 2020	På rullande tvåårsbasis ska minst 10 procent av det kapital som Kinnevik investerar i nya bolag investeras i bolag grundade eller ledda av kvinnor	5 procentenheters förbättring av i årlig genomsnittlig ESG Score från år till år över portföljen
Bakgrund	Majoriteten av våra utsläpp kommer från Scope 3, våra portföljbolag. Som aktiv ägare måste vi använda vårt inflytande för att säkerställa att våra portföljbolag är förberedda på ett samhälle med låga koldioxidutsläpp och hållbar tillväxt.	Mer än 95 procent av de globala investeringarna går fortfarande till grundare och ledningsgrupper som enbart består av män. Som en del av vår ambition om att vara Europas ledande tillväxtinvestorare, erkänner vi vårt gemensamma ansvar inför att bidra till en med balanserad fördelning av kapital mellan könen	Som aktiv ägare är det vårt ansvar att säkerställa att våra portföljbolag är fokuserade på samtliga dimensioner av ESG och visar fortsatta förbättringar
2023 Resultat	Att bekräftas senare - Eftersom portföljbolagen ännu inte har rapporterat sina utsläpp för 2023 kommer vi att rapportera om utvecklingen i vår Climate Progress Report som publiceras senast den 30 juni 2024.	Ej uppnått - 2022-2023: 7 procent På en rullande tvåårsperiod, 2022-2023, har vi investerat 7 procent av Kinneviks investeringar i nya bolag i bolag som grundats eller leds av kvinnor.	Uppnått - 2022: 51 procent 2023: 61 procent Vi har uppnått en förbättring om 10 procentenheter mellan 2022 och 2023 på en jämförande basis.

	Miljöansvar och minskad klimatpåverkan	Social jämställdhet och att bidra positivt till samhället	Sunda strukturer för styrning och ekonomisk tillväxt
Metodik	<p>Resultat i förhållande till SPT baseras på förändring i intensitet per bolag från år till år vilket kräver att i) ett portföljbolag har mätt och rapporterat deras växthusgasutsläpp under minst två efterföljande år och ii) varit del av Kinneviks portfölj under samma period. Beräkningen består av tre steg:</p> <ol style="list-style-type: none"> 1. Växthusgasintensiteten för varje enskilt rapporterade portföljbolag beräknas genom att de totala växthusgasutsläppen divideras med en individuellt vald nämnare. 2. Den procentuella förändringen av växthusgasintensiteten från år till år beräknas för varje enskilt rapporterade portföljbolag. 3. Förändringen av intensiteten från år till år för alla rapporterade portföljbolag aggregeras och viktas efter rapporterat verkligt värde i slutet av rapporteringsperioden, vilket resulterar i en viktad förändring av växthusgasintensiteten jämfört med föregående år. 	<p>Prestationerna i förhållande till SPT baseras på det kapital som investeras i nya bolag som grundats eller leds av kvinnor, dividerat med det totala kapitalet som investeras i nya bolag på en tvåårig rullande basis.</p> <p>Ett bolag anses vara kvinnligt grundat om, vid tidpunkten för investeringen -</p> <ul style="list-style-type: none"> • minst 50 procent av grundarteamet som är aktivt i bolaget är kvinnor, eller • minst 1/3 av grundarteamet som är aktivt i bolaget är kvinnor och arbetar på den högsta ledningsnivån i bolaget, eller • en kvinnlig medgrundare också är vd eller styrelseordförande. <p>"Aktiv i bolaget" definieras som att man fortfarande arbetar operativt för bolaget eller sitter i styrelsen.</p> <p>Ett bolag kan betraktas som ett bolag som leds av en kvinna om, vid tidpunkten för investeringen -</p> <ul style="list-style-type: none"> • minst 50 procent av den högsta ledningen är kvinnor, eller • en kvinna är vd och minst 30 procent av ledningsgruppen är kvinnor. 	<p>Kinnevik gör en årlig bedömning av alla våra portföljbolag utifrån Kinneviksstandarderna. Som en del av denna bedömning ger Kinnevik bolagen poäng i enlighet med hur de uppfyller Standarderna. Varje standard viktas i sin tur utifrån Kinneviks syn på hur viktig den är. Bedömningarna utförs av Kinneviks hållbarhetsteam genom intervjuer med bolagen och våra styrelserepresentanter.</p> <p>Standarderna omfattar 84 mätvärden som i sin tur är uppdelade i två nivåer, en för små bolag (aktievärde < 750 MUSD) och en för stora bolag (aktievärde > 750 MUSD), där den senare är mer omfattande och avancerad. Medan små bolag endast poängsätts utifrån standarderna för små bolag, poängsätts stora bolag utifrån standarderna för både små och stora bolag. När ett bolag omklassificeras till ett stort bolag, poängsätts det som både ett litet och stort bolag för att kunna jämföra poängen mellan åren. Om en standard inte anses vara tillämplig på ett visst bolags affärsmodell och/eller sektor/marknad är det upp till hållbarhetsteamet att besluta om bolaget ska poängsättas mot den standarden eller inte. Fondinvesteringar ingår inte i den årliga bedömningen.</p>
Omfattning	<p>För 2023 förväntar vi oss att 39 procent av våra portföljbolag ska ha mätt sina växthusgasutsläpp under minst två år i följd. SPT avser en förändring från år till år. Endast bolag som varit del av Kinneviks portfölj under de två föregående åren vid målobervationsdatumet kommer inkluderas.</p>	<p>SPT omfattar hela summan av kapital investerat i nya bolag under den rullande tvåårsperioden, helåren 2022 och 2023.</p>	<p>SPT avser förändringen av den genomsnittliga ESG poängen i portföljen mellan år, vilket betyder att endast de bolag som var del av Kinneviks portfölj under helåren 2022 och 2023 räknas med. SPT 2023 inkluderar således alla Kinneviks portföljbolag per 31 december 2023 och exkluderar de bolag vi sålt under 2023 samt de nya bolagen som investerades i under 2023 (Enveda, Aira och Charm Industrial).</p>

KLIMATRELATERADE RISKER, MÖJLIGHETER OCH SCENARIOANALYS

Klimatförändringarnas effekter blir allt synligare och kommer att i ökande grad ha en påverkan på Kinnevik och vår portfölj. Genom att implementera rekommendationerna från Task Force on Climate-related Financial Disclosures ("TCFD") kan vi identifiera, bedöma och hantera de flesta av våra mest väsentliga klimatrelaterade risker och möjligheter.

Kinnevik är officiell supporter av TCFD och har implementerat deras rekommendationer. Vår första TCFD-rapport publicerades i juni 2020, och vi har därefter publicerat uppdaterade versioner varje år. Sammanfattningen av våra mest väsentliga klimatrelaterade risker och möjligheter och vår scenarioanalys finns på följande sidor. Mer information om slutsatserna av analysen finns tillgänglig på Kinneviks hemsida.

För att underlätta hänvisningar finns nedan en översikt över TCFD:s rekommendationer och sidangivelser där informationen kan hittas i Kinneviks Hållbarhetsredovisning 2023.



Kinnevik fick omdömet A- i CDPs enkät om klimatförändringar för 2023.

STYRNING		STRATEGI		RISKHANTERING		MÅTT OCH MÅL	
Redovisning av organisationens styrning avseende klimatrelaterade risker och möjligheter.		Redovisning av faktisk och potentiell påverkan från klimatrelaterade risker och möjligheter på organisationens verksamhet, strategi och finansiella planering där sådana upplysningar är väsentliga.		Redovisa hur organisationen identifierar, bedömer och hanterar klimatrelaterade risker.		Redovisa de mått och mål som används för att bedöma och hantera relevanta klimatrelaterade risker och möjligheter i de fall sådana upplysningar är väsentliga.	
STANDARDUPPLYSNINGAR							
a) Beskriva styrelsens översyn avseende klimatrelaterade risker och möjligheter.		a) Beskriva de klimatrelaterade risker och möjligheter som organisationen har identifierat på kort, medellång och lång sikt.		a) Beskriva organisationens processer för att identifiera och bedöma klimatrelaterade risker.		a) Redovisa de mått organisationen använder för att bedöma klimatrelaterade risker och möjligheter i enlighet med sin strategi och riskhanteringsprocess.	
Sida	35-37	Sida	50-51	Sida	38	Sida	22-24
b) Beskriv ledningens roll i bedömningen och hanteringen av klimatrelaterade risker och möjligheter.		b) Beskriv påverkan från klimatrelaterade risker och möjligheter på organisationens verksamhet, strategi och finansiella planering.		b) Beskriva organisationens processer för att hantera klimatrelaterade risker.		b) Redovisning av Scope 1, Scope 2, och, om tillämpligt, Scope 3 Utsläpp av växthusgaser och därmed relaterade risker.	
Sida	35-37	Sida	50-51	Sida	38, 50-51	Sida	22-24
		c) Beskriv motståndskraften i organisationens strategi med hänsyn till olika klimatrelaterade scenarier, inklusive ett scenario om högst 2°C uppvärmning.		c) Beskriv hur processerna för att identifiera, bedöma och hantera klimatrelaterade risker är integrerade i organisationens övergripande riskhantering.		c) Beskriv de mål som organisationen använder för att hantera klimatrelaterade risker och möjligheter, samt resultat i förhållande till målen.	
		Sida	50-51	Sida	38	Sida	22

Metodik och process

Vår första bedömning av Kinneviks klimatrelaterade risker och möjligheter gjordes 2020. Kinneviks vd sammankallade en workshop för Kinneviks ledningsgrupp och hållbarhetsteam. De potentiella konsekvenserna av klimatförändringarna för Kinneviks verksamhet, strategi och finansiella planering diskuterades. Var och en av Kinneviks sektorer och undersektorer analyserades individuellt, med särskild tonvikt på de bolag som har de största klimatrelaterade riskerna och möjligheterna, samt de som är mest väsentliga i termer av andel av vårt portföljvärde.

Under 2021 diskuterades varje portföljbolag tillsammans med investeringsteamet för att bedöma viktiga risker och möjligheter enligt två olika klimatscenarier. Under 2022 uppdaterade vi vår analys för att återspegla förändringar i vår portfölj, främst utskiftningen av vårt Zalando-innehavet och ökad exponering mot hälso- och sjukvårdssektorn, samt den senaste vetenskapen och forskningen om de förväntade effekterna av klimatförändringarna, inklusive IPCC:s sjätte rapport. Under 2023 använde vi S&P Global Climonomics plattform för att analysera vår portföljs exponering mot fysiska klimatrisker (som till exempel översvämningar, skogsbränder och torka), och den finansiella risk som uppstår av till exempel förstörelse av tillgångar och störningar i värdekedjor.

Resultaten av den årligen uppdaterade bedömningen av klimatrisker har delgetts revisions- och hållbarhetskommittén på årsbasis. 2023 års bedömning omfattar de mest relevanta sektorerna i Kinneviks portfölj, representerade av 15 bolag som utgör 80 procent av Kinneviks portföljvärde per den 31 december 2023. Mer information om slutsatserna av analysen finns tillgänglig på Kinneviks hemsida.

Bedömningen av klimatrelaterade risker och möjligheter har gjorts utifrån Kinneviks perspektiv som ägare och fokuserar på konsekvenserna för Kinneviks verksamhet, strategi och finansiella planering, hellre än en individuell bedömning av varje portföljbolag.

Sammanfattning av konsekvenser för Kinneviks verksamhet, strategi och finansiella planering

Omställningsrisker relaterade till marknad, rykte samt policy och legala frågor är de mest väsentliga klimatrelaterade riskerna för Kinneviks portfölj. Den ökande medvetenheten om klimatförändringarna kommer att fortsätta att påverka kundernas preferenser, vilket leder till ökad efterfrågan på produkter och tjänster med låg klimatpåverkan. Risken att inte kunna möta dessa krav genom att göra övergången till en ekonomi med låga koldioxidutsläpp kan ha en betydande inverkan på våra bolags konkurrenskraft. Det finns också en risk för skadat anseende och anklagelser om greenwashing om de förväntade klimatfördelarna med vissa produkter inte förverkligas som förväntat. Marknads- och ryktesrisker är mest relevanta för våra verksamheter som är verksamma inom livsmedel, sista milen-leveranser, resor, finans, climate tech och TMT.

Alla våra bolag är i viss mån exponerade för övergångsrisker till följd av ökad prissättning av växthusgasutsläpp och ökade krav på rapportering av utsläpp. Dessa risker är ännu mer relevanta och aktuella i dag än när vi gjorde vår första analys 2020.

Kroniska fysiska risker har blivit mer framträdande under de senaste åren. Den mest relevanta kroniska risken är kopplad till extrema temperaturer och i viss mån fluviala översvämningar. Kinneviks mest väsentliga exponering för extrema temperaturer finns i USA, följt av Sverige och Norge. Detta återspeglas också i den övergripande sammansättningen av Kinneviks portfölj.

Vi uppskattar att 12 av de 15 bolag som ingår i vår analys är exponerade för övergångsrisker och 10 bolag är exponerade för fysiska risker (motsvarande 68 procent och 62 procent av portföljens värde 31 december 2023). För Kinnevik är omställningsriskerna betydligt allvarligare än fysiska risker, eftersom de flesta av Kinneviks bolag inte direkt äger några fysiska tillgångar och har ett lågt beroende av komplexa värdekedjor.

Samtidigt ser vi flera möjligheter i samband med klimatförändringarna, eftersom vår strategi är att investera i techbolag som utmanar etablerade industrier. Den främsta möjligheten är att bli konsumenternas förstahandsval genom att ta en ledande position när det gäller utvecklingen av produkter och tjänster med låg eller positiv klimatpåverkan. Jämfört med mer analoga affärsmodeller har våra bolag goda förutsättningar att påskynda omvandlingen för att möta de ökande kraven från sina alltmer klimatmedvetna kunder. Under de senaste åren har Kinnevik även börjat investera i bolag inom climate tech, som leder det globala arbetet med att minska koldioxidutsläppen.

Vi uppskattar att 10 av bolagen som ingår i vår analys har exponering mot klimatrelaterade möjligheter (motsvarande 54 procent av portföljens värde 31 december 2023). Dessa möjligheter är relaterade till att motverka eller anpassa sig till klimatförändringarna, så som resurseffektivisering och kostnadsbesparingar, att utveckla nya produkter och tjänster och att få tillgång till nya marknader.

Påverkar övergången till en ekonomi med låga utsläpp

Kinnevik arbetar aktivt med sina portföljbolag för att stötta dem i att mäta utsläpp, sätta klimatmål, minska sin miljöpåverkan och förbättra den klimatrelaterade informationen. Vi ser kampen mot klimatförändringarna som en affärsmöjlighet och uppmuntrar våra bolag att göra hållbarhet till en del av sitt produktutbud och sin affärsstrategi. Läs mer om vårt arbetssätt gentemot bolagen på sidan 16 och hur vi aktivt arbetar med våra bolag för att utveckla deras klimatstrategier på sidan 26.

Scenarionanalys

Kinneviks scenarionanalys genomfördes genom att använda två RCP (Representative Concentration Pathways) som återspeglar två olika klimatutfall: det stränga begränsningsscenarioet (RCP2.6) där utsläppen minskar och blir negativa i slutet av

århundradet, vilket resulterar i en global medeltemperaturökning på 1,7 grader år 2100, och det mycket höga utsläppsscenario (RCP8.5) där utsläppen fortsätter att öka och hamnar på en nivå som är tre gånger högre än idag, vilket resulterar i en global medeltemperaturökning på 4,6 grader år 2100. Dessa beaktades i kombination med två "Shared Socioeconomic Pathways".

Då vår strategi är att investera i digitala bolag som främst arbetar med en marknadsplatsmodell har vår portfölj generellt sett ett lågt beroende av komplexa värdekedjor, fysiska tillgångar och fossila bränslen. Därför visar vår strategi relativ motståndskraft i ett scenario med mycket höga utsläpp. I detta scenario är kunderna dock inte villiga att betala fullt ut för mer hållbara produkter och tjänster, vilket påverkar företag som försöker använda hållbarhet som en konkurrensfördel.

Som investerare i konsumentnära sektorer är Kinnevik exponerat för en rad övergångsrisker i det stränga begränsningsscenario, särskilt relaterade till marknad och rykte, dvs. förändrat konsumentbeteende på grund av ökad klimatmedvetenhet och ryktesrisk relaterad till anklagelser om greenwashing. Vi är också utsatta för ökad reglering och klimatrelaterade informationskrav. Samtidigt erbjuder RCP2.6-scenario också de största klimatrelaterade möjligheterna för Kinneviks bolag att ta ledningen med mer hållbara lösningar.

Under 2023 genomförde Kinnevik en kvantitativ analys av vår portföljs exponering mot fysiska klimatrisker som visade att extrema temperaturer är den mest framträdande fysiska risken för portföljen i båda RCP-scenarierna. Sannolikheten för och effekterna av övergångsrisker är dock betydligt högre än fysiska risker i båda scenarierna.

Baserat på vår analys är RCP8.5 det scenario som har störst potentiell negativ inverkan på Kinneviks verksamhet, strategi och finansiella planering. Det mest gynnsamma scenario är omvänt RCP2.6, eftersom de klimatrelaterade möjligheterna i vår portfölj i denna potentiella framtid sannolikt skulle uppväga omställningsriskerna.

Översikt över de viktigaste riskerna och möjligheterna per Kinnevik-sektor

	RISKER						MÖJLIGHETER				
	ÖVERGÅNG				FYSISK						
	Politik och juridik	Teknik	Marknad	Rykte	Akut	Kronisk	Resurseffektivitet	Energikälla	Produkter och tjänster	Marknader	Motståndskraft
Tidslinje (tid till förverkligande)	KORT	MELLAN-LÅNG	KORT	KORT	KORT	LÅNG	KORT	KORT	KORT	KORT	N/A
Klassificering	LÅG	MELLAN-LÅNG	MELLAN-LÅNG	HÖG	LÅG	LÅG					
Value-based care	•					•					
Virtual care						•					
Plattformar och marknadsplatser	Livsmedel	•	•	•	•	•	•		•	•	
	Sista milen	•	•	•	•	•	•		•	•	
Software	SaaS	•		•					•		
	Resor	•		•	•		•		•		
Consumer Finance	•		•	•					•		
TechBio						•					
Climate Tech	•	•	•	•		•		•	•	•	
TMT	•	•	•	•	•	•	•	•	•	•	

Tidslinje: KORTSIKTIG <3 år
MEDELLÅNG SIKT 3-5 år
LÅNGSIKTIG 5-30 år

Not: Tidslinje och klassificering avser övergripande portföljnivå och är inte sektorspecifikt. Mer information om riskklassificering finns på sidan 38.

Klassificeringar: LÅG

MEDELHÖG

HÖG

Bevaka utvecklingen för att säkerställa risken exponeringen förblir låg

Minska och övervaka risker för att bibehålla nuvarande nivå av riskexponering

Genomföra mildrande åtgärder för att minska exponeringen

GRI-INDEX

Kinnevik har rapporterat i enlighet med GRI Standards 2021 för perioden 1 januari 2023 till 31 december 2023. En beskrivning av hur vi identifierade de väsentliga frågorna finns på sidan 41. Hållbarhetsredovisningen 2023 har varit föremål för en översiktlig granskning, se uttalande på sidan 56.

GRI STANDARD/ANNAN KÄLLA	UPPLYSNING	PLATS - SIDNUMMER	UTELÄMNING		
			UTELÄMNAD KRAV	ANLEDNING	FÖRKLARING
ALLMÄNNA UPPLYSNINGAR					
	2-1 Organisatoriska uppgifter	58			
	2-2 Enheter som ingår i organisationens hållbarhetsrapportering	58-59, 80			
	2-3 Rapporteringsperiod, frekvens och kontaktpunkt	40			
	2-4 Omarbetning av information	-			Inga väsentliga omräkningar har gjorts
	2-5 Extern försäkring	56			
	2-6 Verksamhet, värdekedja och andra affärsrelationer	7, 11, 16			Kinneviks inköp omfattar tjänster och produkter till kontorsverksamheten i Stockholm och London samt konsulttjänster avseende förvärvs- och försäljningsprocesser samt utvecklingsarbete. Leverantörerna är främst verksamma i Norden och Storbritannien.
	2-7 Anställda	31-32			
	2-8 Medarbetare som inte är anställda	-			Ej tillämpligt
	2-9 Styrningsstruktur och sammansättning	35-37, 63-68			
	2-10 Nominering och val av det högsta styrande organet	63-66			
	2-11 Ordförande för det högsta styrande organet	63-65, 67			
GRI 2: Allmänna upplysningar 2021	2-12 Det högsta styrande organets roll när det gäller att övervaka hanteringen av konsekvenserna	35, 37, 65, 67			
	2-13 Delegering av ansvaret för konsekvenshanteringen	35-37, 65, 67			
	2-14 Det högsta ledningsorganets roll i hållbarhetsrapporteringen	35-37, 41, 65, 67			
	2-15 Intressekonflikter	67-68			Alla relevanta intressekonflikter bedöms, förhindras och mildras i enlighet med svensk lag och allmänt accepterad god sed på värdepappersmarknaden, inklusive Svensk kod för bolagsstyrning.
	2-16 Information om kritiska frågor	42			
	2-17 Kollektiv kunskap hos det högsta styrande organet	41, 67-68			Styrelsen uppdateras och utbildas kontinuerligt om Kinneviks hållbarhetsstrategi och underliggande relevanta ämnen genom regelbundna uppdateringar från Revisions- och hållbarhetsutskottet och hållbarhetsteamet.
	2-18 Utvärdering av det högsta styrande organets prestationer	65			
	2-19 Ersättningsprinciper	65, 100-106			
	2-20 Förfarande för fastställande av ersättningen	100-102			
	2-21 Kvot för årlig total ersättning	-			Inkluderas i Ersättningsrapporten 2023 som publiceras i samband med kallelsen till Årsstämman 2024.

GRI STANDARD/ANNAN KÄLLA	UPPLYSNING	PLATS - SIDNUMMER	UTELÄMNING		
			UTELÄMNADE KRAV	ANLEDNING	FÖRKLARING
GRI 2: Allmänna upplysningar 2021	2-22 Uttalande om strategin för hållbar utveckling	13-38			
	2-23 Politiska åtaganden	16, 19, 42			Kinnevik tillämpar försiktighetsprincipen, se vår Hållbarhetspolicy på www.kinnevik.com .
	2-24 Förankring av politiska åtaganden	14, 16, 19, 30, 33, 42			
	2-25 Processer för att avhjälpa negativa påverkan	22, 33, 42			Effektiviteten i Kinneviks visselblåsarfunktion utvärderas baserat på eventuella nya visselblåsarregler samt inkommande förfrågningar/klagomål.
	2-26 Mekanismer för att söka råd och ta upp problem	42			
	2-27 Efterlevnad av lagar och förordningar	35-38			Under 2023 uppstod eller betalades inga böter eller icke-monetära sanktioner på grund av bristande efterlevnad av lagar och förordningar.
	2-28 Medlemsorganisationer	-			Stockholms Handelskammare, Handelshögskolan i Stockholm och Reach for Change.
	2-29 Strategi för att engagera intressenterna	41			
	2-30 Kollektivavtal	-			Inga anställda omfattas av sådana avtal. Mötes- och föreningsfriheten är dock tydligt uttalad i vår uppförandekod.
VÄSENTLIGA FRÅGOR					
GRI 3: Väsentliga frågor 2021	3-1 Process för att fastställa väsentliga frågor	41			
	3-2 Förteckning över väsentliga frågor	14, 41			
STYRNING					
GRI 3: Väsentliga frågor 2021	3-3 Hantering av väsentliga frågor	16, 35, 41			
GRI 201: Ekonomiska resultat 2016	201-1 Direkt skapat och distribuerat ekonomiskt värde	35			
	201-2 Finansiella konsekvenser och andra risker och möjligheter till följd av klimatförändringen	49-51			
GRI 205: Antikorruption 2016	205-1 Bedömning av korruptionsrisker i verksamheten	19, 43			
	205-2 Information och utbildning om antikorruptionspolicyer och -förfaranden	37-38, 42			Kinneviks uppförandekod omfattar antikorruption och är kommunicerad till alla anställda och styrelseledamöter. Kinnevik genomför årligen en obligatorisk utbildning i uppförandekoden för alla anställda. Uppförandekoden delas årligen med alla relevanta leverantörer och deras skyldighet att följa policyn klargörs. Med tanke på att de flesta av Kinneviks direkta leverantörer är stora professionella tjänsteföretag, utför vi inga ytterligare aktiviteter för efterlevnad av värdekedjan på koncernnivå. Det finns inga tillgängliga uppgifter om hur många anställda i portföljbolagen som har fått utbildning i antikorruption.
	205-3 Bekräftade korruptionsincidenter och vidtagna åtgärder	42			

GRI STANDARD/ANNAN KÄLLA	UPPLYSNING	PLATS - SIDNUMMER	UTELÄMNING	
			UTELÄMNADE KRAV	ANLEDNING FÖRKLARING
MILJÖ				
GRI 3: Väsentliga frågor 2021	3-3 Hantering av väsentliga frågor	16, 22, 41		
GRI 304: Biologisk mångfald 2016	304-2 Verksamhetens, produkternas och tjänsternas betydande inverkan på den biologiska mångfalden	27		
GRI 305: Utsläpp 2016	305-1 Direkta växthusgasutsläpp (Scope 1)	22-23		Bolagsägda/leasade fordon
	305-2 Indirekta växthusgasutsläpp från energi (Scope 2)	22-23		Strömförbrukning och fjärrvärme
	305-3 Andra indirekta växthusgasutsläpp (Scope 3)	22-24		Främst Kinneviks affärsresor och portföljbolagens utsläpp
	305-4 Växthusgasutsläppens intensitet	22		
	305-5 Minskning av växthusgasutsläpp	22-23, 25-26		
SOCIALT				
GRI 3: Väsentliga frågor 2021	3-3 Hantering av väsentliga frågor	30-32, 41-42		
GRI 401: Anställning 2016	401-1 Nyanställningar och personalomsättning	32		
	401-3 Föräldraledighet	32		
GRI 404: Utbildning och fortbildning 2016	404-3 Procentuell andel av de anställda som får regelbundna utvärderingar av sina prestationer och sin karriärutveckling	31		
GRI 405: Mångfald och lika möjligheter 2016	405-1 Mångfald i ledningsorganen och bland de anställda	31		
AKTIVT ÅGANDE				
GRI 3: Väsentliga frågor 2021	3-3 Hantering av väsentliga frågor	16, 19		
GRI-FS10	Procentuell andel och antal bolag i institutionens portfölj som den rapporterade organisationen har haft kontakt med gällande miljöfrågor eller sociala frågor.	16, 19, 43		Alla potentiella nya investeringar i privata bolag är föremål för en hållbarhetsutvärdering baserad på Kinnevik Standards, som inkluderar miljömässiga och sociala frågor.
GRI-FS11	Procentuell andel av tillgångarna som är föremål för positiv och negativ miljömässig eller social granskning.	16, 19		Alla potentiella nya investeringar i privata bolag är föremål för en hållbarhetsutvärdering baserad på Kinnevik Standards, som inkluderar positiva och negativa miljömässiga och sociala bedömningar.
SASB: Mångfald och inkludering bland anställda	Representation av kön och ras/etnisk tillhörighet som andel för (1) verkställande ledning, (2) icke-verkställande, (3) sakkunniga, samt (4) alla övriga medarbetare	31		Kinnevik mäter representation av kön på samtliga nivåer samt etnisk minoritetsbakgrund i förhållande till samtliga medarbetare (frivilligt och anonymt).
SASB: Affärsetik	Summa total monetär förlust som konsekvens av juridiska förfaranden avseende bedrägerier, insiderhandel, kartellbildning, konkurrensbegränsande beteende, marknadsmanipulation, försumlig yrkesutövning eller övrig lagstiftning eller förordningar för den finansiella branschen	-		Kinnevik hade inga monetära förluster under rapporteringsperioden som konsekvens av juridiska förfaranden avseende beskrivna ageranden.
	Beskrivning av riktlinjer och förfaranden för visselblåsare	42		Kinneviks har en extern visselblåsartjänst som hanteras av en extern part, WhistleB.
SASB: Införlivande av miljö, socialt ansvar och bolagsstyrning i investeringsförvaltning och rådgivning	Beskrivning av tillvägagångssättet för integrering av miljömässiga, sociala och styrningsrelaterade faktorer (ESG-faktorer) i processer och strategier för investering och/eller förmögenhetsförvaltning	16		Hållbarhet, inklusive miljö, sociala aspekter och bolagsstyrning, är en integrerad del av vår affärsmodell och investeringsprocess.

SUSTAINABILITY ACCOUNTING STANDARDS BOARD (SASB)

Nedan återfinns en översikt över Sustainability Accounting Standards Board (SASB) standarder relevanta för Kinneviks bransch (Asset Management & Custody Activities) och sidnummer där informationen kan hittas i Kinneviks Hållbarhetsredovisning 2023.

Tabell 1. Hållbarhetsupplysningar och redovisningsmått

FRÅGA	REDOVISNINGSMÅTT	KOD	KOMMENTAR	SIDA
Transparent information & rättvisande råd till kunder	(1) Antal och (2) andel anställda som täcks in med dokumentation över investeringsrelaterade utredningar, konsumentinitierade klagomål, civilrättsliga tvistemål av privat karaktär eller andra rättsliga förfaranden	FN-AC-270a.1	Frågan och redovisningsmålet har utelämnats då det inte är tillämpligt på Kinneviks affärsmodell.	-
	Summa total monetär förlust som konsekvens av juridiska förfaranden kopplade till marknadsföring och kommunikation avseende finansiell produktrelaterad kommunikation till nya och återkommande kunder	FN-AC-270a.2	Frågan och redovisningsmålet har utelämnats då det inte är tillämpligt på Kinneviks affärsmodell.	-
	Beskrivning av metod för att informera kunder om produkter och tjänster	FN-AC-270a.3	Frågan och redovisningsmålet har utelämnats då det inte är tillämpligt på Kinneviks affärsmodell.	-
Mångfald och inkludering bland anställda	Representation av kön och ras/etnisk tillhörighet som andel för (1) verkställande ledning, (2) icke-verkställande, (3) sakkunniga, samt (4) alla övriga medarbetare	FN-AC-330a.1	Kinnevik mäter representation av kön på samtliga nivåer samt etnisk minoritetsbakgrund i förhållande till samtliga medarbetare (frivilligt och anonymt).	31
Införlivande av miljö, socialt ansvar och bolagsstyrning i investeringsförvaltning och rådgivning	Mängd förvaltade tillgångar enligt tillgångsklass med (1) integration av frågor om miljö, socialt ansvar och bolagsstyrning (ESG), (2) hållbarhetsinriktade investeringar och (3) granskning	FN-AC-410a.1	Frågan och redovisningsmålet har utelämnats då det inte är tillämpligt på Kinneviks affärsmodell.	-
	Beskrivning av tillvägagångssättet för integrering av miljömässiga, sociala och styrningsrelaterade faktorer (ESG-faktorer) i processer och strategier för investering och/eller förmögenhetsförvaltning	FN-AC-410a.2	Hållbarhet, inklusive miljö, sociala aspekter och bolagsstyrning, är en integrerad del av vår affärsmodell och investeringsprocess.	16
	Beskrivning av fullmaktsröstning och policyer och förfaranden för investerarengagemang	FN-AC-410a.3	Frågan och redovisningsmålet har utelämnats då det inte är tillämpligt på Kinneviks affärsmodell.	-
Affärsetik	Totalt belopp för monetära förluster till följd av rättsliga förfaranden i samband med bedrägeri, insiderhandel, kartell- och konkurrensbegränsande beteende, marknadsmanipulation, tjänstefel eller andra relaterade lagar eller regleringar inom finansbranschen	FN-AC-510a.1	Kinnevik hade inga monetära förluster under rapporteringsperioden som konsekvens av juridiska förfaranden avseende beskrivna ageranden.	-
	Beskrivning av riktlinjer och förfaranden för visselblåsare	FN-AC-510a.2	Kinneviks har en extern visselblåsartjänst som hanteras av en extern part, WhistleB.	42
Hantering av systemiska risker	Procentuell andel av de förvaltade tillgångarna i öppna fonder per kategori av likviditetsklassificering	FN-AC-550a.1	Frågan och redovisningsmålet har utelämnats då det inte är tillämpligt på Kinneviks affärsmodell.	-
	Beskrivning av metod för införlivande av program för likviditetsriskhantering i portföljstrategier samt hantering av inlösenrisker	FN-AC-550a.2	Frågan och redovisningsmålet har utelämnats då det inte är tillämpligt på Kinneviks affärsmodell.	-
	Total exponering mot finansieringstransaktioner för värdepapper	FN-AC-550a.3	Frågan och redovisningsmålet har utelämnats då det inte är tillämpligt på Kinneviks affärsmodell.	-
	Nettoexponering mot skriftliga kreditderivat	FN-AC-550a.4	Frågan och redovisningsmålet har utelämnats då det inte är tillämpligt på Kinneviks affärsmodell.	-

Tabell 2. Aktivitetsmått

AKTIVITETSMÅTT	KOD	KOMMENTAR	SIDA
(1) Totalt antal registrerade och (2) totalt antal icke-registrerade förvaltade tillgångar (AUM)	FN-AC-000.A	Redovisningsmålet har inte redovisats då det inte är tillämpligt på Kinneviks affärsmodell.	-
Totala tillgångar under förvaring och övervakning	FN-AC-000.B	Redovisningsmålet har inte redovisats då det inte är tillämpligt på Kinneviks affärsmodell.	-

REVISORS RAPPORT FRÅN ÖVERSIKTLIG GRANSKNING AV KINNEVIK AB:S HÅLLBARHETSREDOVISNING

TILL KINNEVIK AB (PUBL), ORGANISATIONSNUMMER 556047-9742

Inledning

Vi har fått i uppdrag av styrelsen och företagsledningen i Kinnevik AB (publ) att översiktligt granska Kinnevik ABs hållbarhetsredovisning för år 2023. Kinnevik AB (publ) har definierat hållbarhetsredovisningens omfattning till sida 10-55 i detta dokument.

Styrelsens och företagsledningens ansvar för hållbarhetsredovisningen

Det är styrelsen och företagsledningen som har ansvaret för att upprätta hållbarhetsredovisningen i enlighet med tillämpliga kriterier, vilka framgår på sida 52-54 i hållbarhetsredovisningen, och utgörs av de delar av ramverket för hållbarhetsredovisning utgivet av GRI (Global Reporting Initiative) som är tillämpliga för hållbarhetsredovisningen, samt av företagets egna framtagna redovisnings- och beräkningsprinciper. Detta ansvar innefattar även den interna kontroll som bedöms nödvändig för att upprätta en hållbarhetsredovisning som inte innehåller väsentliga felaktigheter, vare sig dessa beror på oegentligheter eller misstag.

Revisorns ansvar

Vårt ansvar är att uttala en slutsats om hållbarhetsredovisningen grundad på vår översiktliga granskning.

Vi har utfört vår översiktliga granskning i enlighet med ISAE 3000 (omarbetad) Andra bestyrkandeuppdrag än revisioner och översiktliga granskningar av historisk finansiell information. En översiktlig granskning består av att göra förfrågningar, i första hand till personer som är ansvariga för upprättandet av hållbarhetsredovisningen, att utföra analytisk granskning och att vidta andra översiktliga granskningsåtgärder. En översiktlig granskning har en annan inriktning och en betydligt mindre omfattning jämfört med den inriktning och omfattning som en revision enligt International Standards on Auditing och god revisions sed i övrigt har.

Revisionsföretaget tillämpar ISQM 1 (International Standard on Quality Management 1), som kräver att företaget utformar, implementerar och hanterar ett system för kvalitetsstyrning inklusive riktlinjer eller rutiner avseende efterlevnad av yrkesetiska krav, standarder för yrkesutövningen och tillämpliga krav i lagar och andra författningar. Vi är oberoende i förhållande till Kinnevik AB enligt god revisors sed i Sverige och har i övrigt fullgjort vårt yrkesetiska ansvar enligt dessa krav.

De granskningsåtgärder som vidtas vid en översiktlig granskning gör det inte möjligt för oss att skaffa oss en sådan säkerhet att vi blir medvetna om alla viktiga omständigheter som skulle kunna ha blivit identifierade om en revision utförts.

Den uttalade slutsatsen grundad på en översiktlig granskning har därför inte den säkerhet som en uttalad slutsats grundad på en revision har.

Vår granskning utgår från de av styrelsen och företagsledningen valda kriterier, som definieras ovan. Vi anser att dessa kriterier är lämpliga för upprättande av hållbarhetsredovisningen.

Vi anser att de bevis som vi skaffat under vår granskning är tillräckliga och ändamålsenliga i syfte att ge oss grund för vårt uttalande nedan.

Uttalande

Grundat på vår översiktliga granskning har det inte kommit fram några omständigheter som ger oss anledning att anse att hållbarhetsredovisningen inte, i allt väsentligt, är upprättad i enlighet med de ovan av styrelsen och företagsledningen angivna kriterierna.

Stockholm, 3 april 2024

KPMG AB

Mårten Asplund
Auktoriserad revisor

Torbjörn Westman
Specialistmedlem i FAR